

ОБЛАСТНОЕ ГОСУДАРСТВЕННОЕ БЮДЖЕТНОЕ
ПРОФЕССИОНАЛЬНОЕ ОБРАЗОВАТЕЛЬНОЕ УЧРЕЖДЕНИЕ
«СМОЛЕНСКИЙ АВТОТРАНСПОРТНЫЙ КОЛЛЕДЖ
имени Е.Г. Трубицына»

МЕТОДИЧЕСКИЕ УКАЗАНИЯ

по дипломному проектированию по специальности 23.02.03
«Техническое обслуживание и ремонт автомобильного
транспорта», базовая подготовка
в отношении проектов специализированных участков
автотранспортных предприятий

Смоленск 2020 г.

Одобрено предметной цикловой
комиссией Технической эксплуатации
автомобилей

Протокол № _____

от « ____ » _____ 20__ г.

Председатель _____
/Н. Н. Ляшенко/

УТВЕРЖДАЮ

Директор колледжа

_____ /В.В. Лунев/
« ____ » _____ 20__ г.

Одобрено методической комиссией
КП и ГИА

Протокол № _____

от « ____ » _____ 20__ г.

Председатель _____
/Л. А. Краева/

Рекомендовано к утверждению
методическим советом

Протокол № _____

от « ____ » _____ 20__ г.

Составители:

Н. Н. Ляшенко - преподаватель ОГБ ПОУ «Смоленский автотранспортный колледж им. Е. Г. Трубицына»

В. М. Козлов - преподаватель ОГБ ПОУ «Смоленский автотранспортный колледж им. Е. Г. Трубицына»

И. Ю. Яценко - преподаватель ОГБ ПОУ «Смоленский автотранспортный колледж им. Е. Г. Трубицына»

В. В. Пономарев - преподаватель ОГБ ПОУ «Смоленский автотранспортный колледж им. Е. Г. Трубицына»

Ж. В. Лепешкова - преподаватель ОГБ ПОУ «Смоленский автотранспортный колледж им. Е. Г. Трубицына»

Рецензент:

Методические указания по выполнению дипломного проекта являются частью учебно-методического комплекса (УМК) для специальности 23.02.03 «Техническое обслуживание и ремонт автомобильного транспорта», базовая подготовка.

Методические указания определяют цели, задачи, порядок выполнения, а также содержат требования к оформлению дипломного проекта, практические советы по подготовке и прохождению процедуры его защиты.

Методические рекомендации адресованы студентам очной и заочной формы обучения.

Содержание методических указаний

Содержание, объем и общие указания по оформлению дипломного проекта	6
Введение	12
1. Аналитический раздел	13
1.1. Характеристика предприятия	13
1.2. Характеристика парка автомобилей	13
1.3. Характеристика производственно-технической базы и схема генерального плана предприятия	14
1.4. Характеристика производственных подразделений и схема производственного корпуса	15
1.5. Организационная структура предприятия	16
1.6. Организация технологического процесса ТО и ТР автомобилей	16
1.7. График работы производственных подразделений предприятия	16
1.8. Характеристика проектируемого производственного подразделения	17
1.9. Штатное расписание и основные обязанности работников объекта проектирования	17
1.10. Обоснование темы проекта	17
1.11. Приведение парка автомобилей к эталонной марке	18
2. Технология и организация работы объекта проектирования	19
2.1. Определение расчетного годового пробега автомобилей	20
2.2. Определение годовой трудоёмкости работ на объекте проектирования	23
2.3. Расчет численности рабочих на объекте проектирования	24
2.4. Анализ соответствия численности рабочих на объекте проектирования	25
2.5. Организация управления объектом проектирования	25
2.6. Схема технологического процесса на объекте проектирования	26
2.7. Подбор оборудования и оснастки на объекте проектирования	29

2.8. Расчет площади производственного помещения объекта проектирования	33
3. Охрана труда и организация безопасных условий труда на объекте проектирования	34
3.1. Требования по соблюдению безопасных условий труда на предприятии и объекте проектирования	34
3.2. Производственная санитария и гигиена на объекте проектирования	35
3.3. Электробезопасность на объекте проектирования	35
3.4. Пожаробезопасность на объекте проектирования	35
3.5. Охрана окружающей среды на объекте проектирования	36
4. Конструкторско-технологический раздел	36
4.1. Подбор оборудования	36
4.2. Разработка технологических карт	37
5. Экономический раздел	38
Заключение	38
Список используемых источников	39
Приложения к дипломному проекту	40
Вывод	40
ПРИЛОЖЕНИЯ К МЕТОДИЧЕСКИМ УКАЗАНИЯМ ПО ВЫПОЛНЕНИЮ ДИПЛОМНОГО ПРОЕКТА	42

Содержание, объем и общие указания по оформлению дипломного проекта

Дипломный проект состоит из задания на проектирование, пояснительной записки и графической части в объеме не менее 4 листов (планировка производственного корпуса; планировка зоны ТР после выполнения технологических решений проекта с расстановкой оборудования; технологическая карта по видам работ с использованием внедряемого оборудования и технологической оснастки; обзор внедряемого технологического оборудования или оснастки).

Пояснительная записка проекта должна включать в себя:

Содержание

Введение

1. Аналитический раздел
2. Технология и организация работы объекта проектирования
3. Охрана труда и организация безопасных условий труда на объекте проектирования
4. Конструкторско-технологический раздел
5. Экономический раздел

Заключение

Список использованных источников

Приложение (при наличии)

Пояснительную записку объемом 80-100 страниц следует выполнять на листах белой бумаги формата А4 (210 x 297) с нанесенной ограничительной рамкой, отстоящей от левого края листа на 20 мм и от остальных - на 5 мм согласно требованиям ГОСТ 2.105-95.

Сокращение слов в ходе написания пояснительной записки не допускается, за исключением общепринятых сокращенных обозначений.

Текст пояснительной записки выполняется печатным способом на одной стороне листа формата А4, шрифт Times New Roman, кегль № 14, выравнивание по ширине страницы, междустрочный интервал 1,5, отступ первой строки 1,5 см. Пример оформления листа «Содержание» и последующих листов пояснительной записки приведен в ПРИЛОЖЕНИИ 1.1 к данным методическим указаниям (для редактирования и оформления пояснительной записки доступен документ WORD 2010 см. ПРИЛОЖЕНИЕ 1.2.).

Разделы должны иметь порядковые номера, обозначенные арабскими цифрами с точкой, наименование разделов выполняется с заглавной буквы. Подразделы, пункты и подпункты должны иметь порядковые номера в пределах каждого раздела.

Каждый раздел следует начинать с нового листа, подразделы, пункты и подпункты выполняются в пределах раздела. Наименования разделов, подразделов, пунктов и подпунктов форматируются по центру страницы, без абзацного отступа, точка в конце предложения не ставится. Расстояние между заголовками разделов, подразделов, пунктов, подпунктов и последующим текстом должно быть не менее 10 мм. Выделение текста жирным шрифтом не допускается. Листы пояснительной записки нумеруются, начиная с титульного.

Формулы следует нумеровать в пределах раздела. Формулы, используемые в пояснительной записке для расчетов, должны быть пронумерованы арабскими цифрами. Формула и ее номер выравниваются по правой стороне листа, при этом формула не должна быть вставкой в виде рисунка. Сама формула должна располагаться примерно посередине строки подобно формулам, приведенным в разделе «Технология и организация работы объекта проектирования». Номер формулы ставится на уровне формулы в круглых скобках. Номер формулы состоит из двух чисел, разделенных точкой: первая цифра означает номер раздела, вторая цифра - порядковый номер формулы в разделе. После подстановки в формулу числовых величин следует произвести расчет и округление полученных значений до одного знака после запятой с указанием единиц измерения согласно общепринятым стандартам.

Ссылки, на литературу в тексте пояснительной записки необходимо делать путем указания в квадратных скобках порядкового номера источника по списку литературы, приведенному в записке. В необходимых случаях, например при использовании нормативных данных, в скобках следует указывать номер страницы или номер таблицы (например, стр.25 [6] или стр.48, табл. 2.8 [2]).

Цифровой материал в пояснительной записке, как правило, для наглядности оформляется в виде таблиц. Над их правым верхним углом помещают слово «Таблица ...» с указанием порядкового номера (например, «Таблица 2.1»). На все таблицы должны быть ссылки в тексте, при этом слово «Таблица» пишется сокращенно, если она имеет номер (например, «... в табл. 2.4»). Ширина таблицы не должна превышать 17 см. При необходимости в таблицах может использоваться шрифт Times New Roman, кегль № 12, без отступа, интервал 1,0.

Все размещенные в пояснительной записке иллюстрации необходимо пронумеровать арабскими цифрами (например, Рисунок 1). Иллюстрации должны иметь наименование, а при необходимости и пояснения.

Нумерация схем, формул, таблиц и рисунков в пояснительной записке должна быть сквозной в пределах каждого из разделов пояснительной записки.

Содержание пояснительной записки по ГОСТ 2.105-95 является листом № 2, Список используемых источников - в конце пояснительной записки. В содержание следует включать только названия разделов без изменений текста заголовков, с указанием номера начального листа.

В списке используемых источников для каждого из литературных источников указываются фамилия и инициалы автора (авторов), точное и полное название источника, место издания, издательство, год издания. Пример оформления списка приведен в конце настоящих Методических указаний.

Графическая часть проекта выполняется в программе «Компас» на листе формата А1 (841 x 594 мм) за исключением создания отдельной спецификации оборудования строительного чертежа объекта проектирования, рабочих чертежей деталей и спецификации сборочного чертежа приспособления в соответствии с требованиями стандартов ЕСКД.

В графической части отражается:

- планировка производственного корпуса;
- планировка участка (зоны) после совершенствования с расстановкой оборудования;
- технологическая карта;
- обзор внедряемого технологического оборудования или оснастки.

На планировочном чертеже должны быть указаны габаритные размеры производственного помещения (здания, сооружения), ширина проездов и середины осей подъемников (осмотровых канав), расстояние между автомобилями (ширина проходов между оборудованием) и строительными конструкциями здания, ширина оконных и дверных проемов, места установки и расположения элементов технологической оснастки и оборудования, условные обозначения рабочих мест, монтажные и установочные размеры оборудования, условные обозначения точек подвода коммуникаций (электроэнергии, воды, пара, сжатого воздуха и т.д.) в соответствии с требованиями стандартов и строительных норм и правил (СНиП).

Условные обозначения и основные надписи, применяемые на строительных чертежах необходимо выполнять согласно Приложению № 2 к данным методическим указаниям. Текстовая часть надписи чертежа, таблиц и спецификации должна быть выполнена чертежным шрифтом соответственно автоформату «КОМПАС», в случае необходимости шрифт таблиц может быть увеличен в однотипных ячейках в формате « GOST type A» до 7,0 – 10,0 единиц.

Планировочный чертеж объекта проектирования должен быть выполнен в регламентируемом ГОСТом масштабе уменьшения (1:10, 1:15, 1:20; 1:25, 1:40, 1:50, 1:75, 1:100) с заполнением примерно 3/4 от общей площади листа форм. А1.

Технологическое оборудование и организационная оснастка на плане объекта проектирования должны быть обозначены позициями в порядке возрастания при прочтении чертежа слева направо и сверху вниз построчно. Перечень позиций необходимо представить в спецификации, которая должна располагаться над основной надписью чертежа и примыкать к ней. Исключением из данного пункта

требований является выполнение планировочного чертежа поточных линий зон диагностики, УМР или ТО. В этом случае спецификация или выносится на отдельный лист или дробится на части с расположением по нижнему краю планировочного чертежа.

Презентация проекта выполняется в редакции Microsoft PowerPoint 2010 и более ранних версий Microsoft Office. Количество слайдов презентации не должно превышать 20. Содержание текстовых блоков не должно слепо копировать текст пояснительной записки проекта. Допускается указание ссылок на страницы пояснительной записки, если устный комментарий докладчика по слайду презентации излишен, например, при разъяснениях расчетов проекта.

В презентации обязательном порядке требуется размещение листов графической части проекта, преобразованных и сохраненных в формате JPEG (jpg), схем и диаграмм, сводных иллюстраций обзора оборудования и технологической оснастки, краткой характеристики и вида внедряемого оборудования и оснастки, а также на отдельных слайдах должны быть представлены экономические показатели проекта.

Слайды презентации должны быть легко различимы даже при ярком солнечном свете в помещении с искусственным освещением. Стилизация слайдов произвольная. Предпочтение желательно отдавать строгим стилям официальных документов. При выборе цветовой палитры фона желательно использовать светлые тона.

Видео и фото иллюстрации должны быть воспроизводимы на любых носителях и оборудовании. При необходимости может быть использована гиперссылка на Интернет источник информации, однако следует учитывать возможную ограниченность доступа к сети Интернет (при необходимости и личной заинтересованности докладчика доступ к сети Интернет обеспечивает непосредственно докладчик проекта). Пробный запуск Презентации возможен за день до защиты проекта.

Дипломный проект брошюруется в общей обложке в следующей последовательности:

- Титульный лист;
- Индивидуальное задание на дипломный проект;
- Содержание пояснительной записки;
- Введение;
- Разделы пояснительной записки, предусмотренные методическими указаниями, без указания пунктов и подпунктов;
- Заключение;
- Список использованных источников;
- Графическая часть (печатается на листах формата А4 с повторением печати основной надписи на обратной стороне листа, за исключением спецификации сборочного чертежа приспособления и рабочих чертежей деталей приспособления, изначально выполненных в формате А4 или А3)
- Электронная копия графической части и презентация проекта, размещенная на защищенном от перезаписи электронном носителе: диск «CD-R 512Mb» (копия чертежей должна быть преобразованной в формат JPEG, jpg)

Введение

Раздел «Введение» должен содержать следующую информацию:

- существующие проблемы в области эксплуатации автомобилей;
- перспективы и основные тенденции развития предприятий, работающих в сфере эксплуатации автомобилей;
- актуальность выбранной темы, ее обоснование;
- цель написания дипломного проекта;
- какие вопросы будут решаться при написании дипломного проекта;

Основные требования к написанию раздела «Введение»:

1. Оно не должно быть слишком громоздким.
2. Количество страниц не должно превышать 1,5-2 листа формата А-4.
3. Все приведенные цитаты из книг должны быть четкими и даваться по существу.

1. Аналитический раздел

1.1. Характеристика предприятия

В данном пункте необходимо кратко описать проектируемое предприятие и охарактеризовать его виды производственно-хозяйственной деятельности предприятия, а именно указать:

- наименование, месторасположение и специализацию АТП;
- основные виды услуг;
- виды дополнительных услуг;
- дать анализ технико-эксплуатационных показателей работы АТП.

Форма и содержание показателей работы АТП должна некоторым образом отразить динамику развития парка подвижного состава, ряд экономических показателей деятельности производства и носит лишь справочный характер.

1.2. Характеристика парка автомобилей

В данном пункте необходимо систематизировать и распределить подвижной состав по технически совместимым группам, указывая год выпуска и примерный пробег автомобилей с начала эксплуатации.

Подвижной состав технологически совместимых групп рационально рассматривать последовательно по маркам и моделям, кроме того необходимо оценивать сложность их эксплуатации, обслуживания и ремонта в совокупности с прицепами и/или полуприцепами.

Технологическую совместимость автомобилей можно оценить по однотипному исполнению шасси, типу двигателя, устройству систем управления и т.п. особенностям, позволяющим использовать в обслуживании и ремонте автомобилей на постах ТР одно и то же оборудование и оснастку.

Информация по подвижному составу должна быть представлена в виде таблиц. Форма таблицы представлена в Приложении №3 методических указаний.

1.3. Характеристика производственно-технической базы и схема генерального плана предприятия

В данном пункте проекта необходимо выполнить схему генерального плана предприятия с привязкой к местности и сторонам света. Это позволяет оценить не только удобство его расположения относительно транспортных схем движения в городе или ином месте расположения, а значит и определённые выгоды например при оказании услуг по ТО и ТР автомобилей частных лиц и сторонних организаций, снабжения материалами и запасными частями и т.п., а также некоторые возможности использования солнечной энергии, в частности для нужд естественного освещения.

Генеральный план должен отобразить основные направления движения автомобилей на территории предприятия, а в экспликации (см. приложение 2б) наименование (с указанием площади) зданий и сооружений предприятия и их предназначения, что в дальнейшем напрямую должно быть связано со схемами организационной структуры АТП, технологического процесса ТО и ТР подвижного состава АТП, снабжения производства и другими пунктами аналитического раздела. Информацию необходимо представить в виде таблицы.

Состав производственно-технической базы АТП Таблица 1.2.

№ п/п	Наименование здания и сооружения	Площадь, м ²
1	Площадка хранения дорожных материалов	320
...		
10	Контрольно-технический пункт	16

Пример схемы генерального плана предприятия представлен в Приложении 4 к данным методическим указаниям.

1.4. Характеристика производственных подразделений и схема производственного корпуса

В данном пункте проекта необходимо выполнить схему планировки производственного корпуса с указанием наименования и площадей основных и вспомогательных производственных подразделений.

Информацию необходимо представить в виде таблицы.

Состав производственного корпуса ТО и ТР

Таблица 1.3

№ п/п	Наименование помещения	Площадь, м ²
1.	Моторный участок	42
2.	Кабинет механика	12
3.	
15	Зона ТО-2	252
	Общая площадь производственного корпуса	1728
	Общая площадь производственных помещений	1556

В дальнейшем схема увязывается с технологическим процессом на объекте проектирования в разделе №2 дипломного проекта, в частности, должна быть показана четкая связь работы зоны ТР и основных ремонтных участков, а также вспомогательных складских помещений.

Пример схемы производственного корпуса представлен в Приложении № 5 к методическим указаниям.

Далее необходимо кратко описать основное предназначение помещений, зон, участков и отделений, указанных на схеме производственного корпуса, за исключением санитарно-бытовых помещений, раздевалок и т.п.

1.5. Организационная структура предприятия

В данном пункте проекта необходимо выполнить схему существующей организационной структуры предприятия без выделения количества работников структурных подразделений.

Схема может быть представлена в виде сгруппированного набора надписей или в форме объекта SmartArt Microsoft Office. Пример схемы существующей организационной структуры представлен в Приложении № 6 к данным методическим указаниям.

1.6. Штатное расписание работников объекта проектирования

В данном пункте проекта необходимо выполнить в виде таблицы списочное количество работников объекта проектирования с указанием их квалификации, основных обязанностей и формы оплаты труда и среднего размера заработной платы (по возможности, если предоставлены данные с АТП) с возможными надбавками и доплатами, если таковые имеются.

Пример таблицы штатного состава работников представлен в Приложении № 7 к данным методическим указаниям.

1.7. Организация технологического процесса

В данном пункте проекта необходимо выполнить схему технологического процесса обслуживания и ремонта автомобилей на предприятии. Схема может быть представлена в виде сгруппированного набора надписей или в форме объекта SmartArt Microsoft Office. Схема должна быть взаимосвязана с ранее представленной структурной схемой генерального плана АТП и схемой существующей организационной структуры предприятия.

Пример схемы технологического процесса представлен в Приложении № 8 к данным методическим указаниям.

1.8. График работы производственных подразделений предприятия

В данном пункте проекта необходимо оформить совмещенный график работы основных производственных подразделений предприятия. График может быть использован как обоснование возможности введения многосменной работы производственных подразделений ТО и ТР и участков вспомогательного производства. Пример совмещенного графика работы производственных подразделений представлен в Приложении № 9 к данным методическим указаниям.

1.9. Характеристика объекта проектирования

В данном пункте проекта необходимо произвести обзор используемого технологического оборудования и оснастки на рабочих местах объекта проектирования на момент разработки дипломного проекта.

Данные представить в виде таблицы, пример которой представлен в Приложении №10 к данным методическим указаниям.

Приведенный анализ позволит наметить и обосновать основные мероприятия технического перевооружения, модернизации, реорганизации, совершенствования зоны ТР.

1.10. Обоснование темы проекта

В данном пункте проекта необходимо проанализировать организацию труда рабочих, мероприятия по совершенствованию организации и технологии выполнения работ на объекте совершенствования и на основании проведенного анализа обосновать направление решений дипломного проекта и вынести основные предложения.

1.11. Приведение автомобильного парка АТП к эталонной марке

Учитывая, что на автопредприятии эксплуатируется парк автомобилей имеющих различную трудоемкость устранения отказов и неисправностей (удельную трудоемкость текущего ремонта) необходимо определить какое количество автомобилей различных марок соответствует автомобилям эталонной марки, выбор которой согласуется с руководителем дипломного проекта.

Приведение производится по сравнению величин трудоемкости ТО или ТР отдельной марки автомобилей/прицепов к трудоемкости ТО или ТР автомобиля/прицепа эталонной марки

$$M_p = \sum M_i * \frac{T_i}{T_э} \text{ (ед)}, \quad (1.1)$$

где M_i – количество автомобилей отдельной марки приведенной по данным автопредприятия;

T_i - трудоемкость ТО или ТР приводимой марки;

$T_э$ - трудоемкость ТО или ТР автомобилей /прицепов эталонной марки;

Результаты расчетов и данные по приведенным автомобилям должны быть сведены в таблицу, пример которой представлен в Приложении №11.

2. Технология и организация работы объекта проектирования

В данном разделе дипломного проекта нужно определить годовой объем работ на объекте проектирования, количество производственных рабочих, необходимое количество постов окрасочного и кузовного участка, описать технологический процесс на объекте проектирования, описать структурную схему и выбрать формы и методы управления рабочим персоналом, подобрать необходимое для работы оборудование и оснастку и рассчитать производственную площадь объекта проектирования по коэффициенту плотности расстановки оборудования или графическо-аналитическим методом.

Для определения этих показателей необходимо задаться исходными данными, которые включают в себя:

1. Число автомобилей приведенных к эталонной марке, $A_{пр}$, шт.;
2. Среднесуточный пробег автомобиля, $l_{сс}$, км;
3. Природно-климатические условия, в которых эксплуатируется автомобиль;
4. Категорию условий эксплуатации автомобиля;
5. Величину удельной трудоемкости ТР, приведенной на 1000 км пробега автомобиля;
6. Условия хранения автомобилей на АТП;
7. Количество рабочих дней в году (по данным предприятия), $D_{рг}$;
8. Режим работы участка, продолжительность рабочей смены $t_{см}$ и число рабочих смен $n_{см}$ в сутки и график (если применяется);

2.1. Определение расчетного годового пробега автомобилей

2.1.1 Определение фактически принимаемой периодичности ТО-1

Расчетная величина периодичности ТО-1 определяется по формуле:

$$L_{TO-1}^P = L_{TO-1}^H * K_1 * K_3 \quad (\text{км}), \quad (2.1)$$

где: L_{TO-1}^H – исходная нормативная периодичность ТО-1, (км), принимается по Приложению 12 табл. 2.7. [2];

K_1 – коэффициент корректирования периодичности ТО-1, в зависимости от категории условий эксплуатации, принимается по Приложению 12 табл. 2.8. [2];

K_3 – коэффициент корректирования периодичности ТО-1, в зависимости от природно-климатических условий, Приложение 12 табл. 2.8. [2];

М.у.: Результат расчётов округлить до целых сотен километров.

2.1.2 Определение фактически принимаемой периодичности ТО-2

Расчетная величина периодичности ТО-1 определяется по формуле:

$$L_{TO-2}^P = L_{TO-2}^H * K_1 * K_3 \quad (\text{км}), \quad (2.2)$$

где: L_{TO-2}^H – исходная нормативная периодичность ТО-2, (км), принимается по Приложению 12 табл. 2.7. [2];

K_1 – коэффициент корректирования периодичности ТО-1, в зависимости от категории условий эксплуатации принимается по Приложению 12 табл. 2.8. [2];

K_3 – коэффициент корректирования периодичности ТО-1, в зависимости от природно-климатических условий, Приложение 12 табл. 2.8. [2];

М.у.: периодичности ТО должны быть кратными между собой, соответственно результат расчётов периодичности ТО-2 сравнить с ТО-1 и принять округленным до целых сотен километров.

СООТВЕТСТВЕННО

$$n_{TO-1}^p = \frac{L_{TO-2}^p}{L_{TO-1}^\phi} \quad (2.3)$$

М.у.: Результат расчётов принять округленным до целых чисел.

Таким образом, фактический пробег до ТО-2 составит

$$L_{TO-2}^\phi = n_{TO-1}^p * L_{TO-1}^\phi \text{ (км)} \quad (2.4)$$

2.1.3 Определение величины пробега до КР

Расчетная норма пробега до КР определяется по формуле:

$$L_{кр}^p = L_{кр}^H * K_1 * K_2 * K_3 \text{ (км)}, \quad (2.5)$$

где: $L_{кр}^H$ – норма пробега автомобиля до капитального ремонта, принимается по Приложению 12 табл. 2.14. [2];

K_1 – коэффициент корректирования нормы пробега автомобиля до капитального ремонта, по категории условий эксплуатации, принимается по Приложению 12 табл. 2.8. [2];

K_2 – коэффициент корректирования нормы пробега автомобиля до капитального ремонта в зависимости от модификации автомобилей и организации их работы на линии, Приложение 12 табл. 2.8. [2];

K_3 – коэффициент корректирования нормы пробега автомобиля до капитального ремонта, в зависимости от природно-климатических условий эксплуатации автомобилей, Приложение 12 табл.2.8. [2];

М.у.: По основным положениям ОНТП- 01-91 периодичности ТО и пробег до капитального ремонта или списания автомобиля должны быть кратными между собой, соответственно результат расчётов пробега до капитального ремонта сравнить по периодичности ТО-2 и принять округленным до целых сотен километров.

соответственно

$$n_{TO-2}^p = \frac{L_{кр}^p}{L_{TO-2}^\phi} \quad (2.6)$$

М.у.: Результат расчётов принять округленным до целых чисел.

Итого фактический пробег до капремонта или списания автомобиля составит

$$L_{KP}^{\phi} = n_{TO-2}^p * L_{TO-2}^{\phi} \text{ (км)} \quad (2.7)$$

2.1.4. Определение коэффициента технической готовности (α_T)

$$\alpha_T = \frac{1}{1 + (l_{cc} \times D_{TOuTP}^H \times K_2 / 1000)} \quad (2.8)$$

где: l_{cc} - среднесуточный пробег автомобиля, км, принимается по заданию;

D_{TOuTP}^H - норма дней простоя автомобилей в ТО и ТР на 1000 км пробега, принимается по Приложению 12 табл. 2.10. [2];

K_2 - коэффициент корректирования нормы простоя автомобилей в ТО и ТР по модификации и организации работы, Приложение 12 табл.2.8.[2];

2.1.5 Определение коэффициента использования парка (α_u)

$$\alpha_u = (\alpha_T) \times K_{II} \times \frac{D_{Pz}}{D_{KG}} \quad (2.9)$$

где: K_{II} - коэффициент, учитывающий снижение выпуска на линию по организационным причинам, принимается по данным преддипломной практики или в пределах допуска 0,93-0,97;

D_{Pz} - количество дней работы в году автотранспортного предприятия, принимается по заданию на проект;

D_{KG} - количество календарных дней в году;

2.1.6 Определение годового пробега автомобилей по АТП

Годовой пробег рассчитывается по следующей формуле:

$$\Sigma L_{ГОД} = D_{KG} * A_{np} * L_{cc} * \alpha_u, \text{ (км)} \quad (2.10)$$

где: A_{np} - приведенное количество подвижного состава;

L_{cc} - принимается по заданию на проект;

α_u - принимается из формулы (2.9);

2.2. Определение годовой трудоёмкости на объекте проектирования

2.2.1. Определение удельной трудоёмкости текущего ремонта

Удельная трудоёмкость текущего ремонта рассчитывается по формуле:

$$t_{TP}^P = t_{TP}^H * K_1 * K_2 * K_3 * K_4 * K_5, (\text{чел} * \text{час} / 1000 \text{ км}), \quad (2.11)$$

где: t_{TP}^H – исходная нормативная удельная трудоёмкость текущего ремонта,

чел.*час на 1000 км пробега автомобиля, Приложение 12 табл. 2.14. [2];

K_1 – коэффициент корректирования удельной трудоёмкости ТР, в зависимости от категории условий эксплуатации, принимается по Приложению 12 табл. 2.8. [2];

K_2 – коэффициент корректирования удельной трудоёмкости ТР по модификации автомобиля и организации его работы, принимается по Приложению 12 табл. 2.8. [2];

K_3 – коэффициент корректирования удельной трудоёмкости ТР в зависимости от климатических условий, Приложение 12 табл. 2.8. [2];

K_4 – коэффициент корректирования трудоёмкости ТР в зависимости от количества автомобилей в АТП, Приложение 12 табл. 2.8. [2];

K_5 – коэффициент корректирования удельной трудоёмкости ТР в зависимости от способа хранения автомобилей, принимается по Приложению 12 табл. 2.8. [2];

2.2.2. Определение годового объёма работ ТР

$$\sum T_{TP} = \frac{\sum L_{год}}{1000} * t_{TP}^P, \quad (2.12)$$

где: $\sum L_{год}$ – из формулы (2.10);

t_{TP}^P – из формулы (2.11);

2.2.3. Определение годовой трудоёмкости работ по участку

$$T_{уч} = \sum T_{ТР} \times \frac{C_5}{100}, \quad (2.13)$$

где: $\sum T_{ТР}$ – из формулы (2.12);

C_5 – доля работ ТР, приходящаяся на участок, принимается по Приложению 12 табл. 2.15. [2];

2.3. Определение количества исполнителей по участку

2.3.1 Определение явочного количества исполнителей

$$P_T = \frac{T_{уч}}{\Phi P B_{ЯВ}} \quad (2.14)$$

где: $T_{уч}$ – годовая трудоёмкость работ по участку, из формулы (2.13);

$\Phi P B_{ЯВ}$ – годовой фонд времени явочного рабочего (час), принимается по Приложению 12 табл. 2.17. [2];

В отсутствии табеля-календаря годовой фонд времени явочного рабочего рассчитывается по формуле

$$\Phi P B_{ЯВ} = (Дкг - Двых - Дпр) * t_{см}, \text{ (час)} \quad (2.15)$$

где: $Дкг$ – количество календарных дней в году, дней;

$Двых$ – количество выходных дней в году, дней;

$Дпр$ – количество праздничных дней в году, дней;

$t_{см}$ – продолжительность рабочей смены, час., принимается по Приложению 12 табл. 2.13. [2];

2.3.2. Определение штатного количества исполнителей

$$P_{ШТ} = \frac{T_{уч}}{\Phi P B_{шт}}, \quad (2.16)$$

где: $T_{уч}$ – годовая трудоёмкость работ по участку, из формулы (2.13)

$\Phi RB_{шт}$ – действительный фонд рабочего времени слесаря

В отсутствие табеля действительный фонд времени определяется как:

$$\Phi RB_{шт} = \Phi RB_{яв} - [(Дотп - Дув) * t_{см}], \text{ (час)} \quad (2.17)$$

где: $Дотп$ – количество дней оплачиваемого отпуска, принимается на 01.01.18 – 28 календарных дней;

$Дув$ – количество рабочих дней в году пропущенных по уважительным причинам, (в среднем принимается от 3 до 10 дней);

2.4. Анализ соответствия численности рабочих на объекте проектирования

В данном пункте необходимо проанализировать соответствие расчетных величин штатной и явочной численности исполнителей и вынести заключение о необходимости пересмотра штатного расписания предприятия относительно объекта проектирования. Затем необходимо распределить работников объекта проектирования по квалификации и разрядам (Приложение 12 Табл. 2.31 [2]) и определить расчетом средний разряд работников для расчета экономического раздела проекта. Результаты расчетов необходимо представить в виде таблицы, структура которой приведена в ПРИЛОЖЕНИИ 13 к методическим указаниям.

2.5. Организация управления объектом проектирования

В данном пункте необходимо проанализировать особенности производства ТО и ТР автомобилей на проектируемом автотранспортном предприятии, а затем, опираясь на опыт организации ТО и ТР в рассматриваемом АТП с учетом перспектив его развития, принять тот или иной метод организации ТР и кратко охарактеризовать его, приведя схему управления объектом проектирования. Затем необходимо разработать схему управления объектом проектирования

согласно принятой организационной структуре АТП (см. пп 1.5). Пример возможной схемы управления объектом проектирования приведен в ПРИЛОЖЕНИИ №14 к данным методическим указаниям.

2.6. Организация технологического процесса ремонта автомобилей на объекте проектирования

Трудоемкость одного ТР по видам работ колеблется от нескольких минут до 50 и более человеко-часов. Содержание и трудоемкость работ по ТР носят случайный характер. Кроме того, при выявлении причин неисправности автомобиля часто трудно определить действительное содержание и трудоемкость работ по ремонту. Объем ТР автомобилей состоит из 45—50% постовых и 50—55% работ, выполняемых в специализированных участках (цехах).

При организации ТР следует ориентироваться на агрегатный метод ремонта. Сущность агрегатного метода состоит в замене неисправных узлов, приборов и агрегатов исправными: — или новыми, или ранее отремонтированными, находящимися в оборотном фонде автотранспортной организации. Основным преимуществом агрегатного метода является сокращение простоя автомобиля в ремонте, которое определяется лишь временем замены одного или нескольких неисправных агрегатов или узлов. Сокращение времени простоя в ремонте обуславливает повышение коэффициента технической готовности парка, а следовательно, увеличение его производительности и снижение себестоимости перевозок. Поэтому Положением о техническом обслуживании и ремонте подвижного состава автомобильного транспорта предусматривается, как правило, агрегатный метод.

Текущий ремонт может быть организован также индивидуальным методом, при котором отремонтированные приборы и агрегаты не обезличиваются, а после восстановления их работоспособного состояния устанавливаются обратно на автомобиль, а время простоя автомобиля определяет длительность ремонта

наиболее трудоемкого агрегата. Данный метод целесообразен для небольших АТП с высокой разнотипностью и разномарочностью подвижного состава.

Состав специализированных участков определяется по экспликации помещений производственного корпуса ТО и ТР (см. пп 1.4. дипломного проекта).

При проектировании специализированных участков следует различать участки, в которых организуется въезд и выезд автомобилей, например окрасочный (малярный) участок.

Участок пола здания или площадки, где устанавливаются автомобили, принято называть автомобилеместами, которые в зависимости от назначения подразделяются на рабочие и вспомогательные – для выполнения вспомогательных или промежуточных операций.

Рабочий пост по своему обустройству и оборудованию должен соответствовать условиям и характеру выполнения работ, для которых он предназначен. На рабочем посту одновременно могут работать один или несколько человек. Автомобилеместо, на котором рабочий выполняет порученные ему операции, является его рабочим местом. Содержание работ, их последовательность, способ выполнения и необходимое для этого время, а также специальность и квалификация исполнителей устанавливаются для каждого поста и его рабочих мест соответствующими технологическими картами.

Количество постов, необходимое для реализации производственной программы по данному виду воздействия, и рациональное количество рабочих мест на посту окрасочного или кузовного участка, в которых предполагается въезд и выезд автомобилей определяются технологическим расчетом.

Рабочие посты по своему технологическому назначению подразделяются на посты универсальные и посты специализированные – на которых выполняют только одну или несколько операций.

Целесообразность применения универсальных или специализированных постов и степень специализации последних обусловлены характером воздействия и его производственной программой, а также расчетным количеством постов, как производной от программы и режима производства.

По способу установки подвижного состава рабочие посты могут быть тупиковыми или проездными. Въезд на тупиковый пост осуществляется передним ходом, а съезд с него — задним ходом, тогда как въезд на проездной пост и съезд с него производятся только передним ходом.

Как тупиковые, так и проездные посты, в зависимости от организации выполнения работ, могут быть использованы в качестве универсальных или специализированных постов. Посты, предназначенные для выполнения определенного вида воздействия, могут быть по своему взаимному расположению параллельными или последовательными; при этом тупиковые посты — в основном параллельными, а проездные посты — только параллельными или последовательными. На рис. 2.1 представлены типы постов.

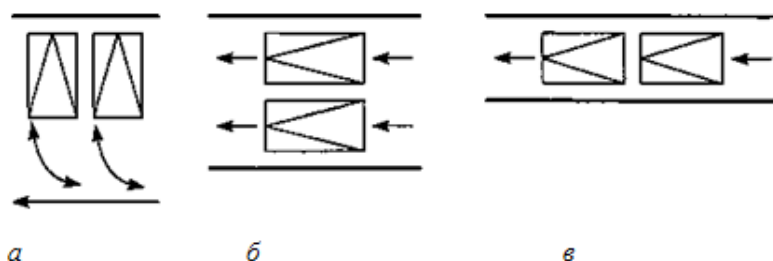


Рис. 2.1. Типы рабочих постов:

а - параллельные тупиковые; б - параллельные проездные; в - последовательные

Расположение параллельных тупиковых постов в помещении может быть различным: — с проездом и без проезда, одностороннее и двустороннее, прямоугольное, косоугольное и комбинированное. Способы расположения постов показаны на рис. 2.2. Основными недостатками тупикового способа расположения постов ТР являются увеличение общего времени, затрачиваемого на установку и снятие автомобиля с поста, а также увеличение количества одноименного ремонтно-технологического оборудования.

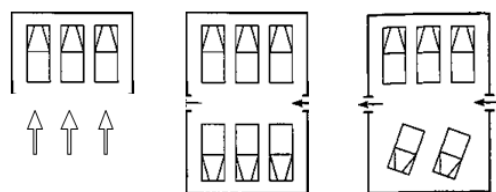


Рис. 2.2. Схемы организации тупиковых постов:

а — без проезда;
 б — двухсторонние;
 в — комбинированные

Параллельные посты могут быть универсальными или специализированными, а последовательные — только специализированными. Если параллельные посты используют в качестве универсальных, то на них должна работать или комплексная бригада рабочих различных специальностей, или же рабочие - универсалы.

В данном пункте дипломного проекта необходимо разработать блок – схему последовательности выполнения работ ТР, в которой задействуются не только производственные мощности объекта проектирования, но и необходимые участки вспомогательного производства, например промежуточный и основной склад. Схема должна соответствовать ранее приведенному анализу состояния ПТБ, схеме генерального плана АТП, производственного корпуса и др. пунктам аналитического раздела проекта. Схема должна раскрывать рациональную последовательность работ ТР и не требует описания самого содержания этих работ (технологических операций и их отдельных переходов). Для этого в разделе №4 дипломного проекта должны быть разработаны маршрутные карты и операционные карты по видам работ (отдельным операциям процесса ТР).

Пример схемы технологического процесса представлен в Приложении №15 к данным методическим указаниям. Более подробно варианты схем технологического процесса изложены в учебной литературе (Л-4, Л-5).

2.7. Подбор оборудования и оснастки на объекте проектирования

Подбор технологического оборудования, организационной и технологической оснастки производится в соответствии с типовыми проектами рабочих мест на АТП, прайс-листами и рекламными проспектами фирм-производителей и фирм-поставщиков гаражного и ремонтного оборудования. Количество единиц однотипного оборудования и оснастки должно точно соответствовать количеству работников объекта проектирования, количеству и схеме расположения рабочих постов, например окрасочного участка, интенсивности использования отдельных единиц оборудования и

технологической оснастки и транспортировочным возможностям их конструкции. Соответственно при проектировании участков производства окрасочных и кузовных работ необходимо предварительно рассчитать количество основных и вспомогательных постов и рассмотреть возможность и варианты их специализации по видам работ.

$$P_{TP} = \frac{\sum T_{уч} * K_H}{D_{pz} * t_{см} * C_{см} * \eta_n * P_n} \quad (2.18)$$

Где: $\sum T_{уч}$ - годовая трудоемкость окрасочных или кузовных работ, из формулы (2.13);

D_{pz} - количество дней работы участка за год, принимается по данным АТП или по Приложению 12 табл. 2.13, [2];

$t_{см}$ - продолжительность работы смены, час, принимается по данным АТП или по Приложению 12 табл. 2.13 [2];

$C_{см}$ - количество рабочих смен, по данным АТП или Прилож12табл.2.13 [2];

P_n - среднее количество работников на посту, Прилож.12. табл. 2.20 [2];

η_n - коэффициент использования рабочего времени поста, Прил.12 табл.2.21[2];

K_H - коэффициент неравномерности загрузки постов, Прил.12 табл. 2.19, [2];

Результаты распределения постов по специализации свести в таблицу 2.3.

Распределение специализированных постов по окрасочному участку или участку кузовных работ. Таблица 2.3.

Вид и краткое содержание работ	Количество рабочих постов
Всего	

М.у.: При проектировании прочих участков данный расчет и распределение не производить!

2.7.1. Подбор технологического оборудования

Для выполнения работ по ТО и ремонту подвижного состава на АТП используются технологическое оборудование, организационная и технологическая оснастки.

Технологическое оборудование подразделяется на основное, комплектное, подъемно-осмотровое и подъемно-транспортное, складское.

Количество основного оборудования определяется по объему работ и фонду рабочего времени оборудования или по загрузке оборудования и его производительности за период использования. Количество комплектного оборудования, которое применяется периодически, устанавливается по таблице оборудования для проектируемого объекта АТП.

Количество подъемно-осмотрового и подъемно-транспортного оборудования определяется числом постов ТР, их специализацией по видам работ, а также предусмотренным в проекте уровнем механизации производственных процессов.

Выбор оборудования и тип исполнения должен быть отражен в таблице 2.4. При этом сначала перечисляется уже используемое технологическое оборудование, а затем внедряемое в проекте. Вид и содержание таблицы приведен в ПРИЛОЖЕНИИ №16.1 к данным методическим указаниям.

2.7.2. Организационная оснастка

К организационной оснастке относятся средства для хранения и размещения приспособлений, инструментов, запасных частей, материалов и годовой продукции, рабочая мебель, приспособления для хранения документации, тара, приспособления и материалы для ухода за рабочим местом.

При выборе организационной оснастки рабочих мест следует добиваться ее соответствия требованиям организации труда, технической эстетики и функционального назначения.

Конструктивное решение шкафов, тумбочек, стеллажей, инструментов, материалов, приспособлений запасных частей должно обеспечивать рациональное размещение и хранение оборотных узлов и агрегатов.

Выбор организационной оснастки должен быть отражен в таблице 2.5. При этом сначала перечисляется уже используемая организационная оснастка, а затем внедряемая в проекте. Вид и содержание таблицы приведен в ПРИЛОЖЕНИИ №16.2 к данным методическим указаниям.

2.7.3. Технологическая оснастка

Технологическая оснастка (инструмент и приспособления, шаблоны и т.п.) должна наиболее полно отвечать рациональному выполнению поставленной производственной задачи, экономии затрат рабочего времени и сохранению работоспособности исполнителя.

Подбор технологической оснастки осуществляется в следующем порядке:

- выбирается технологическая оснастка для характерных операций производимых на рабочих местах объекта проектирования;
- определяется трудоемкость выполнения операции с оснасткой и без нее;
- устанавливается целесообразность применения технологической оснастки.

Все внедряемые приспособления и инструмент должны обеспечивать в процессе их эксплуатации максимальную экономию рабочего времени, экономию усилий работающего за счет использования принципов эргономики.

Выбор организационной оснастки должен быть отражен в таблице 2.6. При этом сначала перечисляется уже используемая технологическая оснастка, а затем внедряемая в проекте. Вид и содержание таблицы приведен в ПРИЛОЖЕНИИ №16.3 к данным методическим указаниям.

2.8. Расчет производственной площади объекта проектирования

Расчет площади участка где не предполагается въезд и выезд автомобилей осуществляется по формуле:

$$F_3 = f_{об} * K_n \quad (2.19)$$

Расчет площади участка окрасочных или кузовных работ, где предполагается въезд и выезд автомобилей :

$$F_3 = (F_{a/м.} * n + f_{об}) * K_n \quad (2.19)$$

Где: $F_{a/м.}$ - площадь горизонтальной проекции наибольшего автомобиля, м²

$f_{об}$ – общая площадь оборудования и организационной оснастки, м²

K_n – коэффициент плотности расстановки а/м и оборудования

Коэффициент плотности расстановки оборудования по ОНТП – 01- 91

Наименование производственных помещений	Коэффициент плотности расстановки оборудования
ЗОНЫ ЕО, ТО-1, ТО-2, ТР и ДИАГНОСТИКИ	4-5
УЧАСТКИ :	
слесарно-механический, медницкий, вулканизационный, аккумуляторный, электротехнический, ремонта приборов системы питания, таксометровый, радиоремонтный, обойный, арматурный	3,5-4,0
Моторный, агрегатный, шиноремонтный, шиномонтажный	4,0-4,5
Сварочный, жестяницкий, кузнечно-рессорный, дерево-обрабатывающий, окрасочный (малярный)	4,5-5,0

В конечном итоге необходимо определить габаритную длину и ширину участка, используя по возможности рекомендуемую сетку колонн 6x9; 9x18 или 12x18 (м). Затем результат расчета площади участка необходимо сравнить с фактической по планировке производственного корпуса ТО и ТР (эти данные в обязательном порядке указываются в экспликации помещений) и сделать вывод о необходимости изменений планировки участка.

3. Охрана труда и обеспечение безопасных условий труда

При разработке данного раздела дипломного проекта учащийся должен уделить особое внимание решению конкретных задач применительно к объекту проектирования. Для этого необходимо дать описание условий безопасности труда на предприятии и конкретных рабочих местах, а также рассмотреть вопросы производственной санитарии и гигиены, электробезопасности и пожаробезопасности.

3.1. Требования по соблюдению безопасных условий труда на предприятии и объекте проектирования

Целью данного подраздела дипломного проекта является разработка организационно-технических мероприятий по обеспечению безопасности в производственной и непроизводственной среде с учетом влияния человека на среду обитания. К ним относятся мероприятия по:

1) достижению безаварийных ситуаций при проведении технологических процессов ТО и ТР;

2) предупреждению травматизма на рабочих местах;

3) сохранению здоровья рабочих;

4) повышению работоспособности исполнителей работ;

5) повышению качества труда исполнителей.

Для достижения поставленной цели необходимо решить две группы задач:

1) определение опасных (вредных) производственных факторов на проектируемом участке, зоне для системы: человек – машина – окружающая среда;

2) практическое обеспечение безопасных условий труда при выполнении работ на проектируемом участке или зоне на основе: правовых, нормативно-технических и организационных документов и мероприятий обеспечения безопасности жизнедеятельности.

Опасный фактор – фактор, воздействие которого на работающего потенциально может привести к травме. Основные положения нормативно-технических и организационных документов и мероприятий обеспечения безопасности жизнедеятельности содержатся в ГОСТах, Нормах, СНиПах и Правилах.

Необходимо разработать и описать конкретные мероприятия, предусматривающие предупреждение несчастных случаев при выполнении технологических операций ТО и Р на проектируемом объекте, а также обучение и инструктаж рабочих.

3.2. Производственная санитария и гигиена на объекте проектирования

Данный подраздел дипломного проекта должен включать: организацию санитарных и гигиенических требований и правил на рабочих местах при выполнении технологических процессов; температуру воздуха в рабочем помещении; влажность воздуха, скорость движения воздуха, концентрацию вредных веществ в воздухе, медицинское обслуживание ремонтно-обслуживающего персонала.

3.3. Электробезопасность на объекте проектирования

При несоблюдении правил ТБ, а также нарушении правил эксплуатации электрооборудования, электрический ток может представлять большую опасность для человека. Поэтому в данном подразделе необходимо разработать и описать мероприятия для защиты исполнителей работ от воздействия электрического тока, а также необходимо выработать правила эксплуатации электрооборудования на проектируемом объекте.

3.4. Пожаробезопасность на объекте проектирования

Данный подраздел дипломного проекта предусматривает разработку и описание вопросов, связанных с предупреждением возникновения пожаров (наличие пожарных щитов, огнетушителей, организация добровольных пожарных

дружин (ДПД), хранение и удаление огнеопасных материалов, содержание территорий, разработка противопожарных инструкций).

3.5. Охрана окружающей среды на объекте проектирования

При проектировании технологического процесса необходимо наметить и разработать мероприятия, способствующие минимальному загрязнению окружающей среды выхлопными газами, горюче-смазочными материалами и отходами производства. Указать мероприятия по очистке промышленных и бытовых стоков при сбросе воды после обработки в бассейны рек и другие водоемы, а также мероприятия по очистке загрязненного воздуха при вентиляции и отоплении производственных помещений.

4. Конструкторско-технологический раздел

4.1. Подбор оборудования

В конструкторско-технологическом разделе студент предлагает для внедрения на проектируемом объекте определенную марку одного из видов ремонтно-технологического оборудования (например, определенную марку подъемника автомобиля и т.п.). В этом случае:

- предоставляются технические характеристики не менее 3 аналогичных по значению наименований оборудования;
- приводится подробное описание работы каждого из них;
- проводится сравнительный анализ выбранной конструкции, доказывається техническая и экономическая целесообразность внедрения данной конструкции по сравнению с аналогами;
- в презентации проекта на слайд выносятся изображения сравниваемых конструкций.

Пример отображения информации приведен в Приложении 17.

4.2. Разработка технологических карт

Для рациональной организации технического обслуживания и ремонта автомобилей составляются различные *технологические карты*.

В дипломном проекте рекомендуется оформление: *операционных карт*, включающих операции ТО, ремонта, диагностирования, или карт на рабочее место и отдельные операции, выполняемые одним или несколькими рабочими. Технологическая карта составляется отдельно на виды обслуживания (ЕО, ТО-1» ТО-2) или текущего ремонта, а внутри вида отдельного ТО или ремонта — по элементам или операциям процесса.

Например, по видам работ: контрольные, регулировочные операции, электротехнические работы, обслуживание систем питания и др.;

по элементам — регулировка теплового зазора клапанов ГРМ; монтаж тормозных колодок, замена сальника или подшипника ступицы и др.

В технологических картах указывают применяемое оборудование, инструмент, норму времени на операцию, краткие технические условия на выполнение работ, разряд работ и специальность исполнителей.

Для четкого представления выполняемой операции оформляется карта эскизов. Эскизы обязательны при выполнении контрольных, регулировочных, разборочно-сборочных и ряда других операций.

Изображение приборов, механизмов или деталей на карте эскизов может быть приведено в виде четкого рисунка формата JPEG.

В составе технологического оборудования или оснастки обязательно должно указываться, а в составе работ операционной карты упоминаться, внедряемое по теме проекта оборудование (стенд и т.п), приспособление, приборы и инструменты.

Если проект содержит конструкторские решения по разработке приспособления, то технологическая карта составляется в виде операционной карты по элементам работы с приспособлением, например, по снятию ступицы колеса или тормозного барабана и т.п. работам.

Технологические карты оформляются на листе формата А1 в редакции программы КОМПАС, пример оформления карты (см. Приложение 18).

Замены таблиц вставками этих - же таблиц, но сохраненных в виде рисунков, - не допускается.

Электронные шаблоны листов редактора КОМПАС расположены в качестве отдельных приложений к настоящим методическим указаниям (см. папку КОМПАС 5.11). Формат текста ячеек таблиц приводится в Приложении 19 к настоящим методическим указаниям. При этом технологическая карта объемом более одного листа разрабатывается с продолжением на втором и последующих листах с упрощенным форматом заголовков (см. Приложение 20).

5. Экономический раздел

В данном разделе должны быть определены инвестиционные издержки, годовые текущие затраты и рассчитаны экономические показатели проекта.

Расчет выполняется согласно методическим указаниям по выполнению экономического раздела дипломного проекта [7].

Заключение

В данном разделе проекта делается общий вывод по проделанной работе, который вытекает из анализа полученных результатов. Вывод обязательно должен соответствовать поставленным целям, которые были отражены в разделе «Введение». Необходимо отразить суть и значимость полученных расчетов. Выводы излагаются в виде тезисов. В работах с практической направленностью следует включить рекомендации, связанные с выполнением конкретной разработки. В заключении можно отметить о том, какой вопрос оказался наиболее трудно выполнимым, и раскрыть возможные пути для дальнейшего его исследования или проектирования. Следует включить рекомендации по практическому применению решений проекта.

Список использованных источников

1. Положение о техническом обслуживании и ремонте подвижного состава автомобильного транспорта. – Москва: Транспорт, 1986.–73 с.
2. Светлов М. В. Техническое обслуживание и ремонт автомобильного транспорта. Дипломное проектирование: учебно-методическое пособие / М. В. Светлов, И. А. Светлова. – 4-е изд., перераб. – М.: КНОРУС, 2015.-328 с.
3. Туревский И. С. Техническое обслуживание автомобилей. Книга 1. Техническое обслуживание и текущий ремонт двигателей: учеб. пособие / И. С. Туревский. – Москва: ИНФРА-М, 2005. – 432 с.: ил.
4. Туревский И.С. Техническое обслуживание автомобилей. Книга 2. Организация хранения, технического обслуживания и ремонта автомобильного транспорта : учебное пособие. – М.: ИД «Форум»: «ИНФРА-М, 2013. – 256 с.: ил. – (ПО)
5. Епифанов Л.И., Епифанова Е.А. Техническое обслуживание и ремонт автомобилей: – учебное пособие., 2-е изд, перераб, и доп. – М.: ИД «ФОРУМ» : ИНФРА-М, 2009 – 352 с.ил. – (ПО)
6. Туревский, И. С. Охрана труда на автомобильном транспорте: учеб. пособие /И. С. Туревский. – Москва: ФОРУМ: ИНФРА-М, 2008.-240 с
7. Методические указания по выполнению экономического раздела дипломного проекта.
8. Методические указания по выполнению графической части дипломного проекта.

Приложения к проекту

В данном пункте проекта при необходимости нужно последовательно расположить копии документов, рисунков, планов и т.п. когда-либо использованных в ДП, а также разработанную в проекте рабочую документацию (технологические карты) и чертежи.

Вывод

Данные методические указания содержат достаточную теоретическую информацию и нормативно-справочные материалы для написания дипломного проекта (ДП) по специальности 23.02.03 «Техническое обслуживание и ремонт автомобильного транспорта». Это позволит студенту интересно и грамотно написать ДП, а начинающему преподавателю сориентироваться в методике преподавания ДП, существенно облегчит поиск необходимой информации, т.к. содержит все необходимые ссылки на нормативно-справочную документацию (они оформлены в виде приложений), а также на учебники и учебные пособия.

Данные методические указания сделают выполнение дипломного проекта для студента интересной работой, где он сможет проявить свои творческие способности и инициативу при принятии технических решений в области эксплуатации автомобилей. Пособие может быть полезным и для инженерно-технических работников предприятий автомобильного транспорта, занятых в сфере организации технического обслуживания и ремонта автомобилей на АТП.

Главным моментом при использовании методических указаний является внимательность студентов. Все разделы следует начинать читать с начала и дочитывать до конца. При выполнении дипломного проекта необходимо периодически показывать выполненные расчеты руководителю проекта в соответствии с разработанным и утвержденным графиком консультаций и рубежного контроля. Графическая часть и экономический раздел проекта консультируются по отдельному графику. Чертежи сначала нужно выполнить на черновике и показать руководителю проекта. В дальнейшем необходимо чистовой вариант распечатанного и сброшюрованного проекта вновь предъявить на

подпись руководителю проекта, нормоконтролеру, консультанту по экономическому разделу и утвердить у руководителя учебного заведения, а затем, получив заключение на ДП у руководителя проекта, вынести проект на внешнюю рецензию, после которой внесение каких-либо исправлений и дополнений в проект категорически исключается.

Чтобы получить оценку «5», нужно полностью выполнить все разделы ДП, оформить графическую часть ДП по стандартам ЕСКД и разработать Презентацию проекта в полном объеме, в рамках утвержденных требований, исходя из выданного студенту индивидуального задания, и присутствовать на всех стадиях рубежного контроля ДП.

Оценка «4» ставится, если работа выполнена с небольшими недочетами в расчетной и технологической части.

Оценка «3» ставится, если работа сдана на проверку несвоевременно, пояснительная записка (ПЗ) выполнена с недочетами.

Разработанное учебно-методическое пособие во многом облегчило работу преподавателю при выдаче дипломного проекта, а студентам облегчило поиск необходимой информации

ПРИЛОЖЕНИЯ К МЕТОДИЧЕСКИМ УКАЗАНИЯМ

Приложение 1.1.

Пример оформления листа содержание проекта

Содержание				
Введение				3
1 Аналитический раздел				5
2 Технология и организация работы объекта проектирования				23
3 Охрана труда и организация безопасных условий труда на объекте проектирования				43
4 Конструкторско-технологический раздел				63
5 Экономический раздел				73
Заключение				93
Список использованных источников				95
Приложение				96

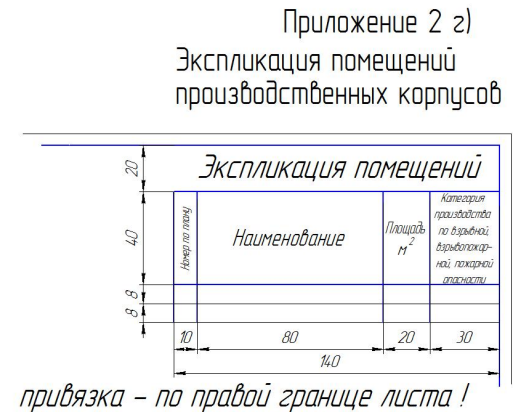
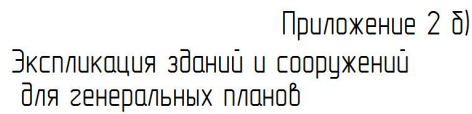
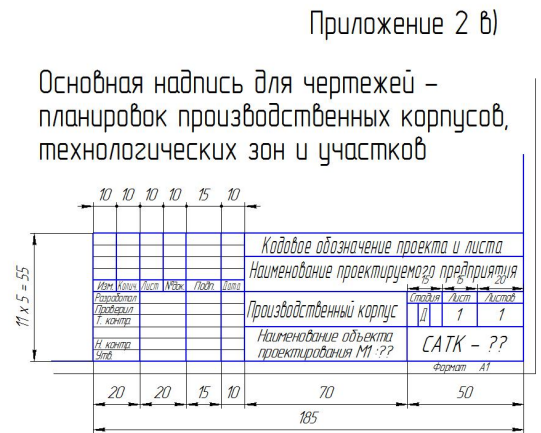
<i>ДП 048.00.00 ОПЗ</i>				
<i>Изм.</i>	<i>Лист</i>	<i>№ док.</i>	<i>Подпись</i>	<i>Дата</i>
<i>Разработал</i>		<i>Зуев</i>		
<i>Проверил</i>		<i>Гоев</i>		
<i>Рецензент</i>		<i>Боев</i>		
<i>Н. Контроль</i>		<i>Гоев</i>		
<i>Утвердил</i>		<i>Ноев</i>		

Указать тему проекта без каких-либо изменений, сокращений, по заданию на проект и регистрации темы		
<i>Лит.</i>	<i>Лист</i>	<i>Листов</i>
Д	2	104
САТК - 55 гр.		

Пример оформления последующих листов проекта, например по разделу
«Введение»

<p>Введение</p> <p>Успешное решение задач по увеличению перевозок, росту производительности подвижного состава, снижению себестоимости перевозок зависит от совершенствования технической эксплуатации автомобилей, подразумевающей обеспечение надежности, снижение затрат на содержание подвижного состава путем своевременного и качественного его технического обслуживания, хранения и ремонта за счет рационального использования, планомерного развития и совершенствования производственно-технической базы автотранспортных предприятий.</p> <p>Однако в массе случаев применение существующей ПТБ находится на невысоком уровне из-за организационных и технологических недостатков. Так, в большинстве автотранспортных предприятий, особенно мелких, зоны ремонта и обслуживания используются преимущественно в одну смену. Свидетельством недостаточно рациональной организации работ может служить, например, организация второго технического обслуживания (ТО-2). В большинстве автотранспортных предприятий этот вид обслуживания осуществляется на универсальных тупиковых постах. При этом одновременно с ТО-2 выполняют весь объем ремонта вплоть до работ по замене и ремонту основных агрегатов, трудоемкость которых нередко превышает объем ТО-2. Совмещение ремонта большой трудоемкости с ТО-2 обуславливает некачественное и несвоевременное выполнение этого вида обслуживания. Возникающие при этом простои превышают нормативы в 2—3 раза, что нарушает ритмичность работы постов, приводит к замене работ технического обслуживания текущими ремонтами и снижению надежности автомобилей в эксплуатации. На практике часто не проводятся уборочно-моечные операции автомобилей, направляемых на ТО-1, ТО-2 или в ремонт. Между тем общеизвестно, что обслуживание и ремонт грязного автомобиля затрудняет качественное выполнение операций, резко ухудшает санитарно-гигиенические условия и снижает производительность труда ремонтных рабочих. </p>						
					<p><i>ЛП 048.00.00 ОПЗ</i></p>	<p>Лист</p>
<i>Изм.</i>	<i>Лист</i>	<i>№ докл.</i>	<i>Подпись</i>	<i>Дата</i>		3

Основные надписи и условные обозначения строительных чертежей



Выбор расположения таблицы по высоте – произвольный; привязка – по правой границе листа !

привязка – по правой границе листа !

Условные обозначения:

- ☒ – местный вентиляционный отсос
- ☒ – отсос выхлопных газов
- – рабочее место
- √ кВт – потребитель электроэнергии
- △ – подвод сжатого воздуха
- △к – подвод кислорода
- ⊗ – подвод пара
- ⊖ – подвод холодной воды
- ⊕ – подвод горячей воды с отводом в канализацию

Приложение 2 д)
Спецификация оборудования для строительных чертежей – планировок производственных корпусов, зон и участков

Спецификация оборудования				
№	Наименование	Кол-во	Размер в плане, мм	Тип, модель, марка
1	Верстак	1	1400x800	КС-006
2	Решетка	1	1400x500	Содств. изг.
3	Ящик для отходов	1	500x500	Содств. изг.
4	Ящик для ветши	1	500x500	Содств. изг.
5	Ванна	1	1250x620	ОМ-1316
6	Гайковерт	1	593x420	И-330
7	Тележка	1	1020x720	ТТТ-1
8	Зачночный станок	1	860x550	И-138А
9	Урна	1	200x200	Содств. изг.
10	Шкаф	1	900x400	ФОМА
11	Контейнер для утиля	1	500x500	ОПГ-1598
12	Стеллаж	1	1400x500	СРГ 61
13	Стол	1	1000x800	ОПГ 1468-01-090А
14	Подъемник	1	1200x560	ПНК-1
15	Тельфер	1	—	ТЗ-2
16	Сверильный станок	1	1220x680	2Н-125
17	Стеллаж для приборов	1	1400x500	СРГ 61
18	Стеллаж полочный	1	1400x500	СРГ 61
10	75	15	30	55
			185	

Приложение 3

Характеристика подвижного состава АТП

Таблица 1.1

№	Модель автомобиля	Год выпуска	Количество	Средний пробег с начала экпл., км	Основной прицеп
1	КАМАЗ-54115N	2003-08	4	204000	МА393862
2	КАМАЗ-65115-62	2010-14	11	146300	нет
3	КАМАЗ-4310	1987	1	356100	нет
	Итого по марке		16	173800	

Приложение 7

Штатная численность работников на объекте проектирования

Таблица 14.

№ п/п	Наименование должности	Количество работников	Разряд
1	Слесарь по обслуживанию машин	1	5
2	Слесарь по ремонту топливной системы	2	5
3	Водитель автомобиля	14	-

Рис. 1.1.Схема генерального плана

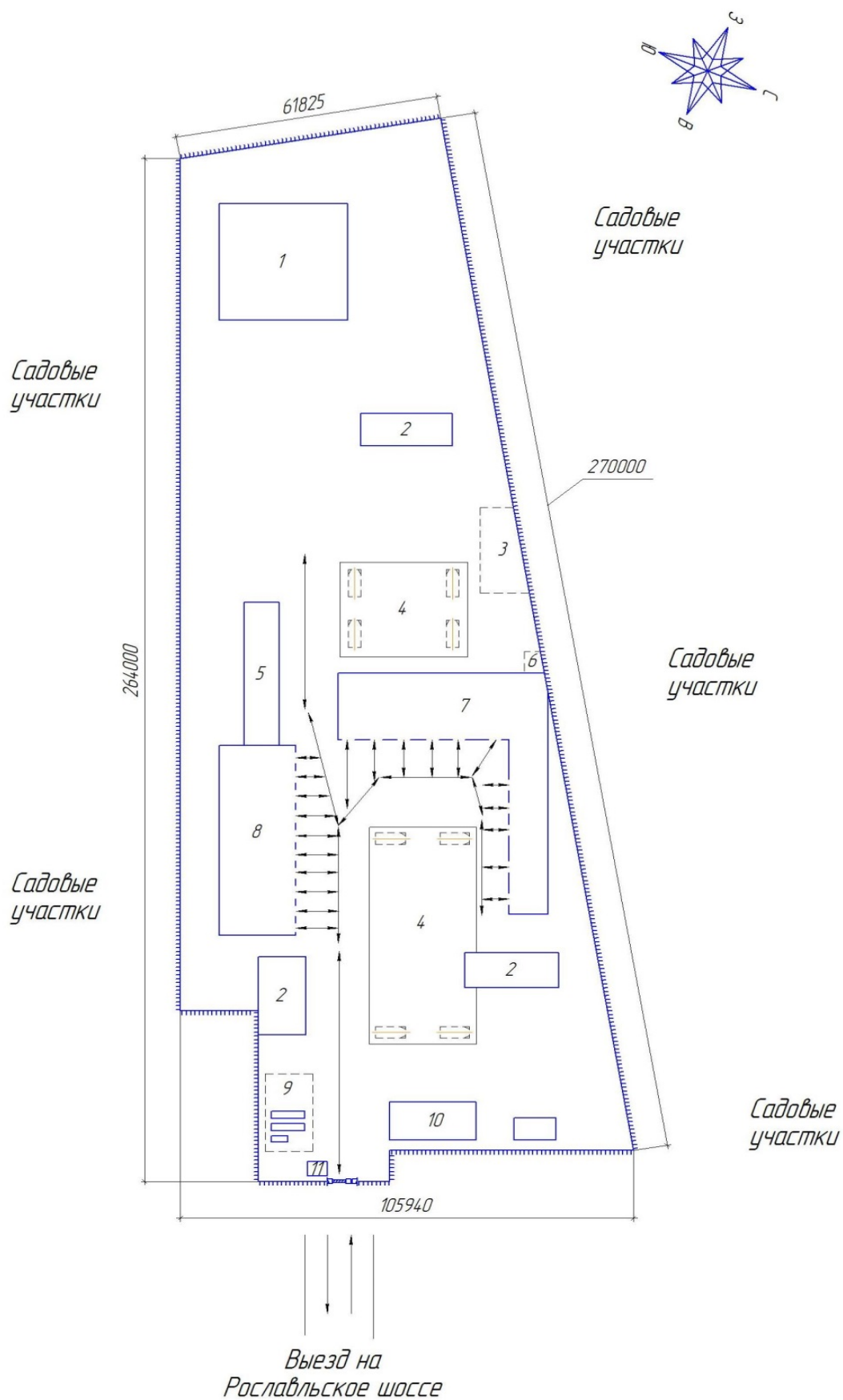


Рис. 1.2.Схема производственного корпуса

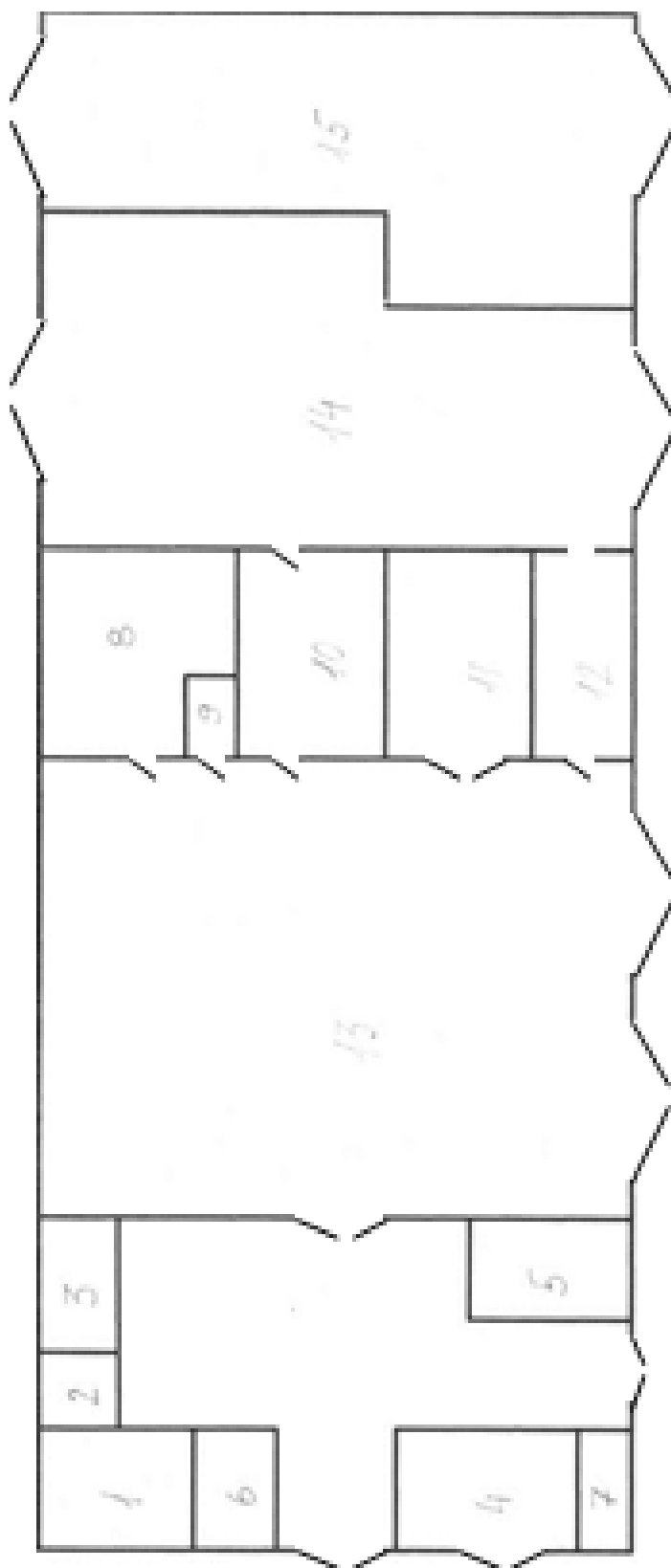


Рис. 1.3. Организационная структура предприятия



Вариант редакции схемы в стиле SmartArt

Рис. 1.3. Организационная структура предприятия



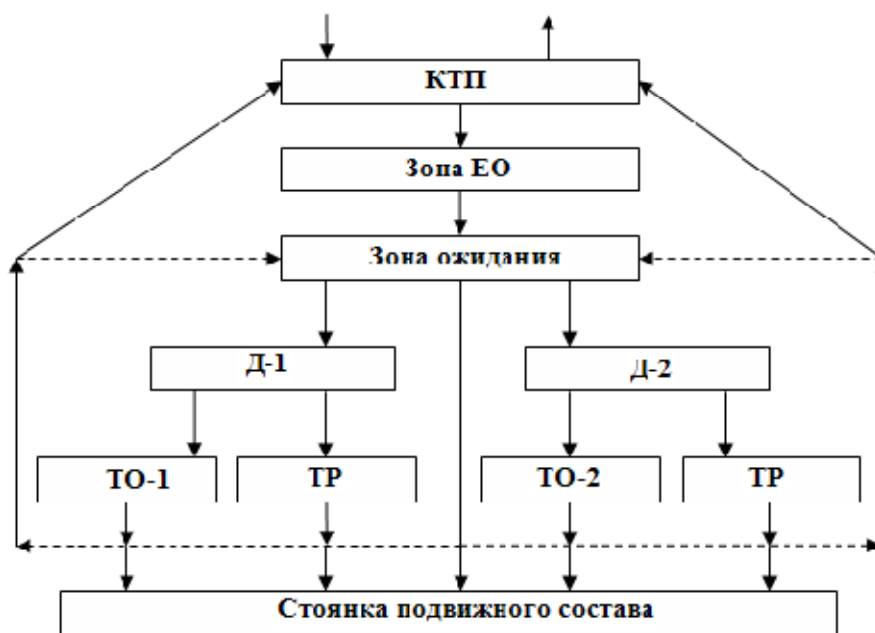


Рис. 1.4. Схема технологического процесса ТО и ТР

Время, ч	1	2	3	4	5	6	7	8	9	10	11	12	13	14	15	16	17	18	19	20	21	22	23	24
Отделы:																								
Отдел кадров								■	■	■	■		■	■	■	■								
Бухгалтерия								■	■	■	■		■	■	■	■								
Зоны:																								
Зона ТР								■	■	■	■		■	■	■	■								
Зона ТО								■	■	■	■		■	■	■	■								
Участки:																								
Сварочный участок								■	■	■	■		■	■	■	■								
Электротехнический участок								■	■	■	■		■	■	■	■								
Аккумуляторный участок								■	■	■	■		■	■	■	■								

Рис. 1.5 Совмещенный график работы основных подразделений

Характеристика оборудования и оснастки на объекте проектирования

Таблица 1.5

Оборудование, оснастка зоны (участка)					
Наименование	Количество	Стоимость (руб.)		Энергоемкость общая, кВт	Фактическое состояние
		Единицы	Общая		
Технологическое оборудование					
Стенд КИ-5543 для обкатки двигателей	1	334 000	334 000	24	Неисправен электро- двигатель
Организационная оснастка					
Верстак слесарный ВС-1	2	2 400	4 800	-	исправен
Технологическая оснастка					
Набор слесарного инструмента «Большой набор»	4	1380	5 520	-	Неукомплектованы
Итого		344 320	344 320	24	

Приведение парка подвижного состава АТП по состоянию на 12.09.2019

Таблица 1.6

Марка	Трудоемкость приводимая	Трудоёмкость эталонная	Количество автомобилей приводимых к эталону	Расчетное значение приведенной марки	Принятое для расчетов в проекте
КамАЗ 55115	6,7	6,7	25	25	25
МАЗ 5551	6,3	6,7	40	37,6	38

Классификация условий эксплуатации

Таблица 2.4 [2]

Категория	Условия движения		
	за пределами пригородной зоны (более 50 км от границы города)	в малых городах (до 100 тыс. жителей) и в пригородной зоне	в больших городах (более 100 тыс. жителей)
I	Д ₁ —Р ₁ , Р ₂ , Р ₃	—	—
II	Д ₁ —Р ₄ , Д ₂ —Р ₁ , Р ₂ , Р ₃ , Р ₄ Д ₃ —Р ₁ , Р ₂ , Р ₃	Д ₁ —Р ₁ , Р ₂ , Р ₃ , Р ₄ Д ₂ —Р ₁	—
III	Д ₁ —Р ₅ Д ₂ —Р ₅ Д ₃ —Р ₄ , Р ₅ Д ₄ —Р ₁ , Р ₂ , Р ₃ , Р ₄ , Р ₅	Д ₁ —Р ₅ Д ₂ —Р ₂ , Р ₃ , Р ₄ , Р ₅ Д ₃ —Р ₁ , Р ₂ , Р ₃ , Р ₄ , Р ₅ Д ₄ —Р ₁ , Р ₂ , Р ₃ , Р ₄ , Р ₅	Д ₁ —Р ₁ , Р ₂ , Р ₃ , Р ₄ , Р ₅ Д ₂ —Р ₁ , Р ₂ , Р ₃ , Р ₄ Д ₃ —Р ₁ , Р ₂ , Р ₃ Д ₄ —Р ₁
IV	Д ₅ —Р ₁ , Р ₂ , Р ₃ , Р ₄ , Р ₅	Д ₅ —Р ₁ , Р ₂ , Р ₃ , Р ₄ , Р ₅	Д ₂ —Р ₅ Д ₃ —Р ₄ , Р ₅ Д ₄ —Р ₂ , Р ₃ , Р ₄ , Р ₅ Д ₅ —Р ₁ , Р ₂ , Р ₃ , Р ₄ , Р ₅
V	Д ₆ —Р ₁ , Р ₂ , Р ₃ , Р ₄ , Р ₅		

Примечания: 1. Обозначения дорожных покрытий: Д₁ — цементобетон, асфальтобетон, брусчатка, мозаика; Д₂ — битумоминеральные смеси (щебень или гравий, обработанные битумом); Д₃ — щебень (гравий) без обработки, дегтебетон; Д₄ — булыжник, колотый камень, грунт и малопрочный камень, обработанные вяжущими материалами, зимники; Д₅ — грунт, укрепленный или улучшенный местными материалами; лежневое и бревенчатое покрытия; Д₆ — естественные грунтовые дороги; временные внутрикарьерные и отвальные дороги; подъездные пути, не имеющие твердого покрытия.

2. Обозначения типа рельефа местности (определяются высотой над уровнем моря): Р₁ — равнинный (до 200 м); Р₂ — слабохолмистый (свыше 200 до 300 м); Р₃ — холмистый (свыше 300 до 1000 м); Р₄ — гористый (свыше 1000 до 2000 м); Р₅ — горный (свыше 2000 м).

Классификация регионов эксплуатации автомобилей по характеристике климатических условий

Таблица 2.5 [2]

Климатический район	Среднемесячная температура воздуха, °С		Среднемесячная относительная влажность воздуха (июль, 13 ч), %	Регион Российской Федерации
	Январь	Июль		
Очень холодный	-50... -30	2... 18	—	Республика Саха (Якутия), Магаданская область
Холодный	-30...-15	2... 25	—	Республики: Бурятия, Карелия, Коми, Тува. Края: Алтайский, Красноярский, Приморский, Хабаровский. Области: Амурская, Архангельская, Иркутская, Камчатская, Кемеровская, Мурманская, Новосибирская, Омская, Сахалинская, Томская, Тюменская, Читинская
Умеренно холодный	-30... -15	8... 25	—	Республики: Башкортостан, Удмуртская, Горный Алтай. Области: Пермская, Свердловская, Челябинская
Умеренный	-15 ...-8	8... 25	Менее 80	Остальные (неуказанные) регионы РФ
Умеренно влажный	-15...-10	10 ...25	80 и более	Республики: Дагестан, Кабардино-Балкарская, Северо-Осетинская, Ингушская, Чеченская. Края: Краснодарский, Ставропольский. Области: Калининградская и Ростовская
Умеренно теплый	-8... -4	16 ...25	Менее 70	
Умеренно теплый, влажный	-8 ...-4	16 ...25	70 и более	
Теплый влажный	0... 4	20 ...25	Более 70	
Жаркий сухой	-15 ...4	25... 30	Менее 40	—
Очень жаркий, сухой	-4... 4	+ 30 и выше	20	—

Периодичность ТО подвижного состава для I категории условий эксплуатации
автомобилей

Таблица 2.7 [2]

Подвижной состав	Нормативная периодичность обслуживания, км	
	ТО-1	ТО-2
Легковые автомобили	5 000	20 000
Автобусы	5 000	20 000
Грузовые автомобили и автобусы на базе грузовых автомобилей	4 000	16 000
Автомобили-самосвалы карьерные	2 000	10 000
Прицепы и полуприцепы	4 000	16 000
Прицепы и полуприцепы-тяжеловозы	3 000	12 000

Коэффициент корректирования ресурса или пробега до КР, периодичности ТО, простоя подвижного состава в ТО и ТР, а также трудоемкости ЕО, ТО-1, ТО-2 и ТР

Таблица 2.8 [2]

Условия корректирования нормативов	Ресурс или пробег до КР	Периодичность ТО-1(2)	Простой в ТО и ТР	Трудоемкость		
				ЕО	ТО-1, ТО-2	ТР
<i>Коэффициент К1</i>						
I	1,0	1,0	—	—	—	1,0
II	0,9	0,9	—	—	—	1,1
III	0,8	0,8	—	—	—	1,2
IV	0,7	0,7	—	—	—	1,4
V	0,6	0,6	—	—	—	1,5
<i>Коэффициент К2</i>						
Базовая модель автомобиля	1,0	—	1,0	1,0	1,0	1,0
Полноприводные автомобили	1,0	—	1,1	1,25	1,25	1,25
Автобусы-фургоны (пикапы)	1,0	—	1,1	1,2	1,2	1,2
Автомобили-рефрижераторы	1,0	—	1,2	1,3	1,3	1,3
Автомобили-цистерны	1,0	—	1,1	1,2	1,2	1,2
Автомобили-заправщики	1,0	—	1,2	1,4	1,4	1,4
Автомобили-самосвалы	0,85	—	1,1	1,15	1,15	1,15
Седельные тягачи	0,95	—	1,0	1,1	1,1	1,1
Специальные автомобили	0,9	—	1,2	1,4	1,4	1,4
Санитарные автомобили	1,0	—	1,0	1,1	1,1	1,1
Базовые а/м с прицепами	0,9	—	1,1	1,15	1,15	1,15
Спецприцепы и полуприцепы	1,0	—	—	1,6	1,6	1,6

Продолжение таблицы 2.8.

<i>Коэффициент К3</i>						
Умеренный	1,0	1,0	—	—	—	1,0
Умеренно теплый, умеренно влажный, теплый влажный	1,1	1,0	—	—	—	0,9
Жаркий сухой, очень жаркий сухой	0,9	0,9	—	—	—	1,1
Умеренно холодный	0,9	0,9	—	—	—	1,1
Холодный	0,8	0,9	—	—	—	1,2
Очень холодный	0,7	0,8	—	—	—	1,3
<i>Коэффициент К4</i>						
До 25	—	—	—	—	1,55	1,55
Свыше 25 до 50	—	—	—	—	1,35	1,35
Свыше 50 до 100	—	—	—	—	1,19	1,19
Свыше 100 до 150	—	—	—	—	1,10	1,10
Свыше 150 до 200	—	—	—	—	1,05	1,05
Свыше 200 до 300	—	—	—	—	1,00	1,00
Свыше 300 до 500	—	—	—	—	0,89	0,89
Свыше 600 до 800	—	—	—	—	0,81	0,81
Свыше 1000 до 1300	—	—	—	—	0,73	0,73
Свыше 2 000 до 3 000	—	—	—	—	0,65	0,65
Свыше 5 000	—	—	—	—	0,60	0,60
<i>Коэффициент К5</i>						
Открытое	—	—	—	—	—	1,00
Закрытое	—	—	—	—	—	0,90

Нормативы простоя подвижного состава в ТО, ТР и КР Таблица 2.10 [2]

Подвижной состав	Нормативы простоя	
	в ТО и ТР, дн./1000км, $D_{ТОиТР}$	в КР, дней, $D_{КР}$
Легковые автомобили:		
особо малого класса	0,15	—
малого класса	0,18	—
среднего класса	0,22	—
Автобусы:		
особого малого класса	0,20	15
малого класса	0,25	18
среднего класса	0,30	18
большого класса	0,35	20
особо большого класса	0,45	25
Грузовые автомобили общего назначения грузоподъемностью, т:		
до 1,0	0,25	
свыше 1 до 3	0,30	
свыше 3 до 5	0,35	
свыше 5 до 6	0,38	
свыше 6 до 8	0,43	
свыше 8 до 10	0,48	
свыше 10 до 16	0,53	
Внедорожные автомобили-самосвалы грузоподъемностью, т:		
до 30,0	0,65	—
до 45,0	0,75	—

Рекомендуемый режим ТО и ТР подвижного состава для АТО

Таблица 2.13 [2]

Вид работ	Число дней работы в год	Число смен работы в сутки	Продолжительность смены, час
Уборочно-моечные работы ЕО	251	1-2	8
	302	2	6-7
	353	3	7
	365	3	7
Диагностирование (общее и углубленное)	251	1-2	8
	302	2	6-7
ТО-1, ТО-2	251	1-2	8
	302	2	6-7
Регулировочные и разборочно-сборочные работы ТР (постовые работы)	251	2	8
	302	2-3	6-7
	353	3	7
Участковые работы ТР	251	1-2	8
	302	1-2	6-7
Работы по окраске кузовов автомобилей	251	1-2	8
	302	1-2	6-7

Нормативы трудоемкости ТО и ТР подвижного состава автотранспорта, пробег автомобилей до КР

Таблица 2.14 [2]

Модель автомобиля	Трудоемкость одного технического обслуживания				Удельная трудоемкость ТР, /чел.*час\ \1000 км/	Ресурс (пробег автомобиля до КР), тыс. км
	ЕО	ТО-1	ТО-2	СО		
ГАЗ-31029; 3110; 31105 и т.п	0,35	2,50	5,50	—	2,90	350
ВАЗ (заднеприводные)	0,20	2,60	10,5	—	1,80	150
ВАЗ (переднеприводные)	0,30	2,30	4,20	—	2,50	150
УАЗ-31512	0,20	2,50	9,20	—	3,60	180
АКА «Россиянин» 5256;	1,20	10,0	40,0	—	8,50	400
АКА «Россиянин» 6226	1,70	13,5	47,0	—	11,0	400
ГАЗ-3221	0,92	4,00	15,0	22,1	3,90	275
ПАЗ-32051	0,70	5,50	18,0	—	5,30	320
ЛиАЗ-5226	1,13	7,50	31,5	—	4,80	350
Икарус 415	1,40	10,0	40,0	—	9,00	360
Икарус 280,283,435	1,80	13,5	47,0	—	11,0	360
Мерседес-Бенц0345	0,35	10,0	40,0	—	8,00	450

Модель автомобиля	Трудоемкость одного технического обслуживания				Удельная трудоемкость ТР, /чел.*час\ \1000 км/	Ресурс (пробег автомобиля до КР), тыс. км
	ЕО	ТО-1	ТО-2	СО		
ЗИЛ 45021	0,20	2,50	10,6	—	3,60	350
ГАЗ-3307	0,50	2,20	9,10	—	3,20	300
ЗИЛ-4331	0,45	3,10	12,0	—	3,80	350
ЗИЛ-5301	0,43	2,90	10,8	—	3,60	320
ГАЗ-33021	0,30	2,20	7,70	—	2,00	275
ГАЗ-3309	0,75	2,70	11,0	—	4,70	300
КамАЗ-5410	0,67	1,93	8,57	19,4	6,70	300
КамАЗ-53212,54112	0,75	3,40	14,5	19,5	6,70	300
МАЗ-5549	0,50	3,40	13,8	28,5	6,30	320
МАЗ-64227, 64229	0,60	5,00	12,0	27,5	6,40	600
КрАЗ самосвал	0,50	3,50	14,7	4,50	—	250
БелАЗ-75402*	1,20	12,8	57,5	—	17,8	145
БелАЗ-75482*	1,20	13,1	63,7	—	20,8	140
Трудоемкость шинных работ автомобилей БелАЗ						
БелАЗ-75402	—	—	—	—	1,65	—
БелАЗ-75482	—	—	—	—	2,05	—
Прицепы						
СМВ - 325	0,05	0,90	3,60	—	0,35	120
ГКБ - 8350	0,10	2,10	8,40	—	1,15	250
Мод. 9370	0,15	2,20	8,80	—	1,25	300
Мод. 9398	0,15	3,00	12,0	—	1,70	320

*Трудоемкость ТР автомобилей БелАЗ приведена без учета шинных работ

Распределение объемов ЕО, ТО и ТР по видам работ, %

Вид работ ТО и ТР	Легковые а/м	Автобусы	Грузовые автомобили общего назначения	Внедорожные автомобили-самосвалы	Прицепы и полуприцепы
<i>ЕЖЕДНЕВНОЕ ОБСЛУЖИВАНИЕ</i>					
ЕОс (выполняемое ежедневно)*:					
уборочные	25	20	14	20	10
моечные	15	10	9	10	30
заправочные	12	11	14	12	—
контрольно-диагностические	13	12	16	12	15
ремонтные (устранение мелких неисправностей)	35	47	47	46	45
итого	100	100	100	100	100
ЕОт (выполняемое перед ТО и ТР)*:					
уборочные	60	55	40	40	40
моечные по двигателю и шасси	40	45	60	60	60
<i>итого</i>	100	100	100	100	100
<i>ТЕХНИЧЕСКОЕ ОБСЛУЖИВАНИЕ ТО-1</i>					
общедиагностические (Д-1)	15	8	10	8	4
крепежные	42	46	36	35	40
регулировочные	10	10	12	9	9
смазочные, заправочные, очистительные	19	20	19	22	22
электротехнические	6	7	11	9	8
по системе питания	3	3	4	7	—
шинные	5	6	8	10	17
итого	100	100	100	100	100

Продолжение Таблицы 2.15 [2]

Вид работ ТО и ТР	Легковые а/м	Автобусы	Грузовые автомобили общего назначения	Внедорожные автомобили-самосвалы	Прицепы и полуприцепы
<i>ТЕХНИЧЕСКОЕ ОБСЛУЖИВАНИЕ ТО-2</i>					
углубленное диагностирование (Д-2)	12	7	10	5	2
крепежные	36	47	35	38	62
регулирующие	11	8	18	16	20
смазочные, заправочные, очистительные	9	10	16	15	11
электротехнические	8	8	9	9	1,5
по системе питания	3	3	9	14	—
шинные	2	2	3	3	3,5
кузовные	19	15	—	—	—
итого	100	100	100	100	100
<i>ТЕКУЩИЙ РЕМОНТ: постовые работы зоны ТР:</i>					
общее диагностирование Д-1	1	1	1	1	2
углубленное диагностир. Д-2	1	1	1	1	1
регулирующие и разборочно-сборочные	33	27	35	34	30
<i>Сварочные по автомобилям (прицепам)</i>					
с металлическими кузовами	4	5	4	8	15
с металлодеревянными кузовами	—	—	3	—	11
с деревянными кузовами	—	—	2	—	6
<i>Жестяницкие по автомобилям (прицепам)</i>					
с металлическими кузовами	2	2	3	3	10
с металлодеревянными кузовами	—	—	2	—	7
с деревянными кузовами	—	—	1	—	4

Продолжение Таблицы 2.15 [2]

Вид работ ТО и ТР	Легковые а/м	Автобусы	Грузовые автомобили общего назначения	Внедорожные автомобили-самосвалы	Прицепы и полуприцепы
<i>Деревообрабатывающие по автомобилям (прицепам)</i>					
с металлодеревянными кузовами	—	—	2	—	7
с деревянными кузовами	—	—	4	—	15
Окрасочные	8	8	6	3	7
Итого по постам	49	44	50	50	65
<i>ТЕКУЩИЙ РЕМОНТ: участковые работы</i>					
Агрегатные	17/15	17	18	17	—
Слесарно-механические	10	8	10	8	13
электротехнические	6/5	7	5	5	3
аккумуляторные	2	2	2	2	—
по системе питания	3	3	4	4	—
шиномонтажные	1	2	1	2	1
вулканизационные	1	1	1	2	2
кузнечно-рессорные	2	2	3	3	10
медницкие	2	2	2	2	2
сварочные	2	2	1	2	2
жестяницкие	2	2	1	1	1
арматурные	2	3	1	1	1
обойные	2	3	1	1	—
таксометровые	—/2	—	—	—	—
Итого по участкам	51	56	50	50	35
Всего по ТР	100	100	100	100	100

Приложение 12

Примерное распределение вспомогательных работ по видам работ

Таблица 2.16 [2]

(Для малых и средних АТО объем работ может быть включен в объем работ объекта проектирования)		
Вид вспомогательных работ	Доля вида вспомогательных работ Свсп, %	
	АТО, АТП	СТО легковых автомобилей
Ремонт и обслуживание технологического оборудования, оснастки и инструмента	20	25

Ремонт и обслуживание инженерного оборудования, сетей и коммуникаций	15	20
Транспортные работы	10	8
Прием, хранение и выдача материальных ценностей	15	12
Перегон подвижного состава	15	10
Уборка производственных помещений	10	7
Уборка территории	10	8
Обслуживание компрессорного оборудования	5	10

Приложение 12

Коэффициент неравномерности загрузки постов K_H Таблица 2.19 [2]

Типы рабочих постов	Списочное количество подвижного состава АТП, ПАТО						СТОА легковых автомобилей	
	До 100	100-300	300-500	500-700	700-1000	свыше 1000	городские	дорожные
Посты ЕО	1,2	1,15	1,12	1,1	1,08	1,05	1,05	1,15
Посты ТО-1 и ТО-2, общего и углубленного диагностирования	1,1	1,09	1,08	1,07	1,05	1,03	1,1	—
Посты ТР, регулировочные и разборочно-сборочные работы ТР	1,15	1,12	1,1	1,08	1,06	1,05	1,15	1,25
Сварочно-жестяницкие, малярные, деревообрабатывающие	1,25	1,20	1,17	1,15	1,12	1,1	1,1	—

Среднее число рабочих на одном посту $P_{C.P.}$ * Таблица 2.20 [2]

Типы рабочих постов	Типы подвижного состава			
	легковые автомобили	грузовые автомобили	автобусы	прицепы и полуприцепы
Посты ЕО: уборочных работ	2	2-3	2-4	2
моечных работ	1	1	1-2	1
Посты ТО-1	2	2-3	2-4	2
Посты ТО-2	2	3-4	3-4	2
Посты ТР:				
регулирующих и разборочно-сборочных работ	1	1-1,5	1-1,5	1
сварочно-жестяницких работ	1	1-1,5	1-2	1
малярных работ	1,5	1,5-2	1,5-2,5	1
деревообрабатывающих работ	—	1-1,5	—	1
Посты Д-1, Д-2	1	1-2	1-2	1

* Число работающих может быть дробным только при условии его кратности общему количеству работников объекта проектирования

Коэффициент использования рабочего времени постов

Таблица 2.21 [2]

Типы рабочих постов	Число смен работы в сутки		
	1	2	3
Посты ЕО			
- уборочных работ	0,98	0,97	0,96
- моечных работ	0,92	0,90	0,87
Посты ТО-1, ТО-2			
на поточных линиях	0,93	0,92	0,91
индивидуальные	0,98	0,97	0,96
Посты Д-1, Д-2	0,92	0,90	0,87
Посты ТР			
регулирующие, разборочно-сборочные (неоснащенные специальным оборудованием), сварочно-жестяницкие	0,93	0,92	0,91
деревообрабатывающие, разборочно-сборочные (оснащенные специальным оборудованием), окрасочные	0,92	0,90	0,87

Примерное соотношение универсальных и специализированных постов для ТР автомобилей

Таблица 2.22 [2]

Вид работ ТР	Соотношение количества рабочих постов, %	
	ТР автомобилей	ТР прицепов
Замена двигателя	11-13	—
Замена деталей и регулировка ДВС	4-6	—
Замена и регулировка приборов освещения, электрооборудования	7-9	9-10
Замена агрегатов и узлов трансмиссии	12-16	18—20
Замена узлов, деталей рулевого управления	12-14	—
Замена узлов и деталей ходовой части	9-11	17-21
Замена и регулировка узлов и деталей тормозной системы	10-12	16-18
Замена и перестановка колес	8-10	15-17
Замена деталей кабины, кузова	7-9	10-12
Прочие работы, выполняемые на универсальных постах	9-11	8-10
Всего	100	100

Расстояние между автомобилями (автомобилями и элементами здания) и минимальная ширина ворот в помещениях для ТО и ТР в зависимости от категории автомобиля (геометрические параметры), м

Таблица 2.23 [2]

Расстояние, м	Категория автомобилей			
	I	II	III	IV
Между продольными сторонами автомобилей на постах:				
• без снятия колес и тормозных барабанов	1,6	2,0	2,0	2,5
• со снятием колес и тормозных барабанов	2,2	2,5	2,5	4,0 [^]
Между автомобилями, стоящими друг за другом	1,2	1,5	1,5	2,0
Между продольными сторонами автомобиля и стеной на постах:				
• без снятия колес и тормозных барабанов	1,2	1,6	1,6	2,0
• со снятием колес и тормозных барабанов	1,5	1,8	1,8	2,3
Между торцевой стороной автомобиля и стеной	1,2	1,5	1,5	2,0
между автомобилем и колонной	0,7	1,0	1,0	1,0
Между автомобилем и наружными воротами, расположенными против поста	1,5	1,5	1,5	2,0
Превышение ширины ворот над габаритной шириной автомобиля в помещениях обслуживания и ремонта при въезде:				
перпендикулярно плоскости ворот	0,7	1,0	1,0	1,2
под углом к плоскости ворот	1,0	1,5	1,5	2,0

Категория и габариты автомобилей

Таблица 2.24 [2]

Категория автомобиля	Длина, м	Ширина, м
I	До 6	До 2
II	Свыше 6 до 8	Свыше 2 до 2,5
III	Свыше 8 до 11	Свыше 2,5 до 2,8
IV	Свыше 11	Свыше 2,8

Примечание. Категория автомобилей, имеющих соотношение сторон не удовлетворяющих данным таблицы, принимается наибольшей по наибольшему из размеров.

Интервал разрядов работ по ТР автомобилей

Таблица 2.31 [2]

Виды работ ТР	Грузовые автомобили		Автобусы		Легковые автомобили	Интервал разрядов
	карбюраторные	дизельные	карбюраторные	дизельные		
Контрольно-диагностические	3,5	3,6	3,6	3,7	3,5	2-5
Регулировочные	4,1	4,6	4,4	4,6	4,3	3-6
Разборочно-сборочные	3,5	3,7	3,7	4,0	3,5	1-5
Агрегатные	3,8	3,9	3,9	4,1	3,8	1-5
Электротехнические	3,5	3,5	3,5	3,6	3,5	1-5
Аккумуляторные	3,5	3,5	3,5	3,6	3,5	1-4
Ремонт топливной аппаратуры	3,6	4,0	3,7	4,0	3,7	2-5
Шиномонтажные	2,0	2,0	2,0	2,0	2,0	2
Вулканизационные	2,5	2,5	2,5	2,5	2,5	2-3
Медницкие	2,2	2,3	2,4	2,4	2,3	1-3
Жестяницкие	по грузовым а/м	2,2	2,3			1-3
	по автобусам			2,9	2,9	2-4
	по легковым а/м					2,7
Сварочные	2,9	2,9	2,9	2,9	2,9	2-4
Кузнечно-рессорные	2,7	2,8	2,8	2,8	2,6	2-4
Слесарно-механические	3,4	3,4	3,4	3,4	3,4	1-5
Деревообрабатывающие	2,6	2,7	—	—	—	2-3
Арматурные	2,6	2,6	2,9	2,9	2,7	2-3
Обойные	2,6	2,6	2,9	2,9	3,0	1-4
Малярные	2,6	2,5	3,2	3,2	3,2	2-4
Общий средний разряд	3,4	3,5	3,5	3,6	3,3	1-6

Распределение рабочих зоны ТР по специальностям и квалификации

Таблица 2.33 [2]

Специализация рабочего	Доля ТР приходящаяся на вид работ, %
Моторист	15-19
Слесарь по ремонту топливной аппаратуры	10-14
Слесарь по ремонту агрегатов	12-16
Слесарь по ремонту ходовой части, рулевого управления, переднего моста	21-25
Слесарь по ремонту тормозной системы, колес, ступиц	18-22
Слесарь по ремонту кабины, платформы	7-9
Автоэлектрик	7-9

Распределение рабочих зоны ТР по специальностям и квалификации

Специализация рабочего	Трудоемкость по видам работ ТР, (чел.*час)	Штатное количество рабочих		Квалификационный разряд Приложение 12 Табл. 2.31 [2]
		расчетное	принятое	
Моторист	из ф. 2.19	из ф. 2.20		
Слесарь по ремонту топливной аппаратуры	из ф. 2.19	из ф. 2.20		
Слесарь по ремонту агрегатов	из ф. 2.19	из ф. 2.20		
Слесарь по ремонту ходовой части, рулевого управления, переднего моста	из ф. 2.19	из ф. 2.20		
Слесарь по ремонту тормозной системы, колес, ступиц	из ф. 2.19	из ф. 2.20		
Слесарь по ремонту кабины, платформы	из ф. 2.19	из ф. 2.20		
Автоэлектрик	из ф. 2.19	из ф. 2.20		
Сварщик	из ф. 2.14	из ф. 2.20		
Жестянщик	из ф. 2.14	из ф. 2.20		
Маляр	из ф. 2.14	из ф. 2.20		
			Итого	Указать средний разряд

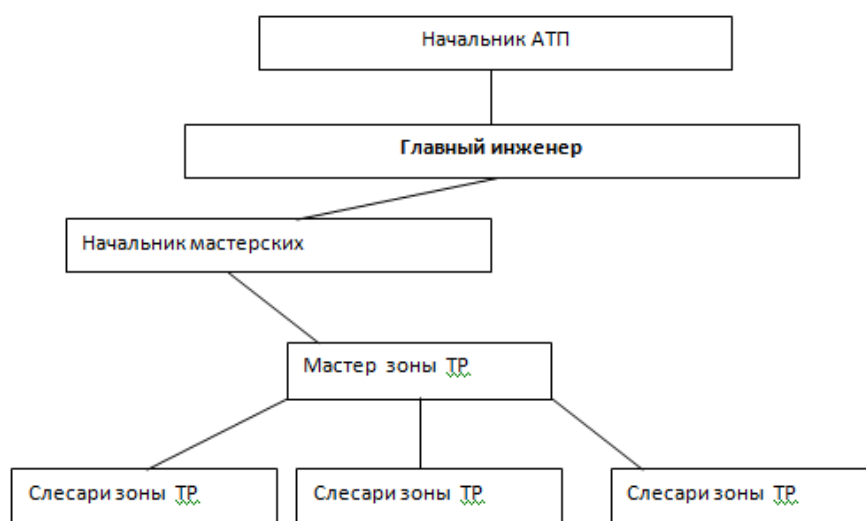


Рис.2.1 Схема управления объектом проектирования

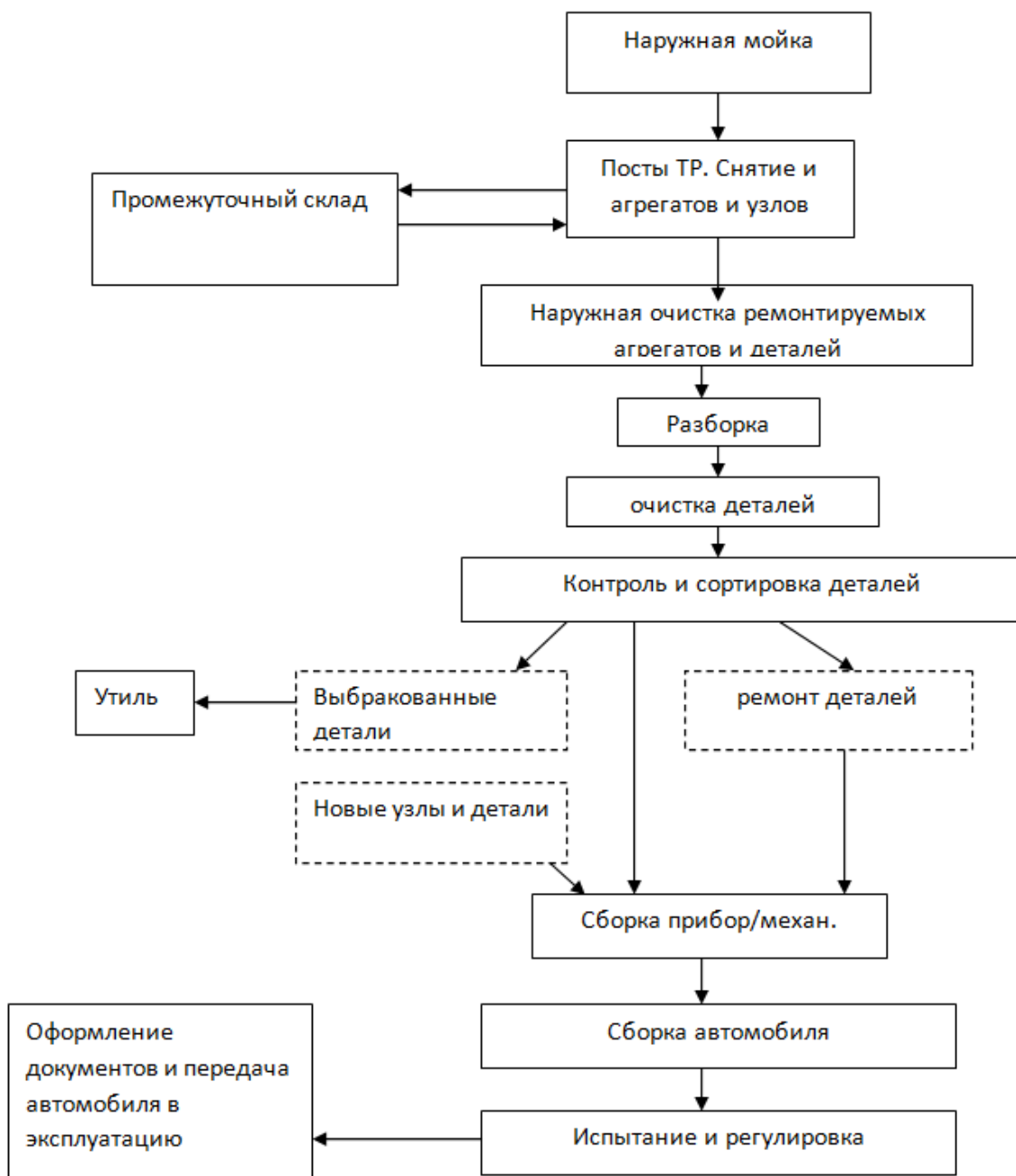


Рис. 2.2. Схема технологического процесса на объекте проектирования

Технологическое оборудование

Таблица 2.4.

№ п/п	Наименование	Кол-во	Тип, модель	кВт	Габаритные размеры	Занимаемая площадь, м ²
1	Подъемник автомобильный	4	канавный гидравлический модель СП114Е-10-1	-	1200x560	-
2	Далее по списку, согласно пп 1.9. аналитического раздела					
Внедряемое оборудование						
16	Тележка для снятия и транспортировки колес	1	Передвижная, ТПП-1	-	1020x720	0,71
17	Сверлильный станок	1	Настольный, 2Н-115	1,50	620x480	-
					Итого	2,84

Приложение 16.2

Организационная оснастка

Таблица 2.5.

№ п/п	Наименование	Кол-во	Тип, модель	Габаритные размеры, мм.	Занимаемая площадь, м ²
1	Верстак слесарный с тисками	3	Двухтумбовый, металлический КС-006	1400x600	2,52
2	Решетка под ноги	3	Деревянная, собственного изготовления	1000x500	-
	Здесь и далее по описанию рабочих мест объекта проектирования преддипломной практики				
13					
Внедряемая в дипломном проекте					
14	Мостик канавный	4	деревянный, собственного изготовления	1400x300	-
15	Тележка для инструментов и приспособлений	1	5 секционная, модель Мастак	600x450	0,27
				Итого	16,45

Технологическая оснастка

Таблица 2.6.

№	Наименование	Тип, ГОСТ, ТУ, марка, модель	Количество
1	Фиксатор маховика	РД 022.18	1
2	Здесь и далее по описанию рабочих мест объекта проектирования преддипломной практики		
...			
24			
Внедряемая по проекту			
25	Набор для снятия и установки стопорных колец	4 поз., Автодело 40061	1
26	Набор инструментов слесаря по ремонту автомобилей	26 поз. «Мастак»	2
27	Динамометрическая рукоятка	Forse 250	1
28	Приспособление для удаления срезанных шпилек (экстрактор)	6 поз., Автодело 40061	1
29	Вороток	«Строй-Депо» Арт. 52181	1
30	Набор метчиков М8-М16	«Строй-Депо» (6 поз.) Арт. 52230	1
31	Штангенциркуль	ШЦ-1-160	2



Наименование параметра	Значение параметра
Ёмкость для технологической жидкости, л.	6
Ёмкость для отработанной жидкости, л. (переносная)	3
Максимальное давление, бар.	10
Длина шланга, м.	3
Клапан (максимальное давление), бар.	10
Длина шланга очистки, м.	1
Подвод воздуха	1/4"
Вес, кг.	11
Габаритные размеры, мм.	360x320x800
Цена, рублей.	25155



Наименование параметра	Значение параметра
Ёмкость для технологической жидкости, л.	7
Ёмкость для отработанной жидкости, л. (встроенная)	10
Максимальное давление, бар.	10
Длина шланга, м.	5
Клапан (максимальное давление), бар.	10
Длина шланга очистки, м.	3
Подвод воздуха	1/4"
Вес, кг.	17
Габаритные размеры, мм.	420x370x870
Цена, рублей.	72615

Рис . 4.1. Обзор оборудования

<p>№ 17 0000600 ШТ</p>			
ИМ№ год:	Подпись и дата:	Взят, им№Р:	ИМ№ год:
<p>ОГБПОУ САТК им. Е.Г. Трубицына</p>		<p>Технологическая карта</p>	
<p>Маярский участок</p>		<p>Нуждай Salaygis</p>	
<p>Наименование операции</p>		<p>Оборудование</p>	
<p>Подготовка структурного элемента кузова к окраске</p>		<p>Шлифовальная машинка Makita 9558 НН, Лампа инфракрасного излучения, Наждачная бумага R80-R240, R320-R400 Шлифовальные диски</p>	
№ п/п	Содержание работы	Технологический режим	Инструмент (код, наимен.)
1	Зачистить поврежденный участок под шпатлевку	До металлического блеска	Наждачная бумага R80
2	Обезжирить участок под шпатлевку	-	-
3	Зашпатлевать неровности	Наносить шпатлевку минимум в 3 слоя	Шпатель
4	Высушить зашпатлеванный участок	-	Инфракрасная лампа
5	Шлифовать шпатлеванное место до выравнивания плоскости	-	Наждачная бумага R80-R240
6	Заматовать деталь под грунт	-	Наждачная бумага R240
7	Обезжирить деталь	-	-
8	Загрунтовать деталь	-	Грунтовочный пистолет
9	Высушить грунт	-	Инфракрасная лампа
			Т ₂ , чел. мин
			5
			0.5
			2
			15
			15
			7
			2
			48
			120

ДП 0090000 474	
Технологическая карта	САТК - 47

